



RÉPUBLIQUE
FRANÇAISE

*Liberté
Égalité
Fraternité*



OFB
OFFICE FRANÇAIS
DE LA BIODIVERSITÉ



MARTINIQUE

ESPÈCES EXOTIQUES ENVAHISSANTES

NOUVELLES OBLIGATIONS
DES ÉTABLISSEMENTS DE RECHERCHE
ET DE CONSERVATION



ESPÈCES EXOTIQUES ENVAHISSANTES

Les nouvelles obligations des établissements
de recherche et de conservation en

Martinique

2021

Les acteurs de la prévention et de la gestion des espèces exotiques envahissantes

En lien avec ses engagements internationaux et européens, la France a mis en place à l'échelle nationale **une réglementation et une stratégie relatives aux espèces exotiques envahissantes (EEE)** développées et animées par le ministère de la Transition écologique.

L'Office français de la biodiversité (OFB), en tant qu'établissement public, assure sur cette thématique **des missions de gestion, de contrôle** (notamment auprès d'établissements détenteurs de spécimens d'EEE), **de prévention, de surveillance, d'évaluation, de connaissance et de communication**.

Localement, des réseaux d'acteurs constitués (associations de protection de l'environnement, gestionnaires d'espaces naturels, fédérations d'usagers, professionnels du milieu naturel, etc.) mènent également des actions de coordination, de veille, de gestion, de formation et de sensibilisation aux EEE.

Pour accompagner ce réseau d'acteurs, un centre de ressources spécifique a été mis en place par l'OFB et l'Union internationale pour la conservation de la nature (UICN): <http://especes-exotiques-envahissantes.fr>



Achatine

© Régis Delantoye

Qu'est-ce qu'une espèce exotique envahissante ?

Certains animaux ou végétaux, originaires d'autres territoires et introduits volontairement ou involontairement par l'homme, **peuvent présenter une réelle menace pour notre biodiversité** par prédation, compétition, transmission de maladies, hybridation avec les espèces locales, modification des milieux naturels, altération des services rendus par la nature, etc. Ils peuvent également occasionner des impacts négatifs sur les activités économiques et sur la santé humaine.

Tous les milieux (terrestres, aquatiques et marins), et tout particulièrement ceux des îles d'outre-mer, sont impactés par ces espèces exotiques envahissantes.

Une nouvelle réglementation, traduction en droit français de la réglementation européenne¹, entre progressivement en vigueur en France depuis 2017 pour en limiter les effets négatifs.

1. Règlement (UE) n° 1143/2014 relatif à la prévention et à la gestion de l'introduction et de la propagation des espèces exotiques envahissantes.

En Martinique, de façon restrictive, **deux listes d'espèces exotiques envahissantes ou potentiellement envahissantes** (parfois des familles ou des genres entiers) ont été publiées : une première concernant la flore le 25 septembre 2019 (arrêté du 9 août 2019²) et une seconde concernant la faune, le 19 septembre 2020 (arrêté du 7 juillet 2020³). **Tous les usages portant sur des spécimens vivants de ces espèces sont interdits.**

Les listes publiées sont disponibles en annexe à la fin de ce document, ou sur <https://especes-envahissantes-outremer.fr/reglementations-nationales-et-locales/>

2. Arrêté du 9 août 2019 relatif à la prévention de l'introduction et de la propagation des espèces végétales exotiques envahissantes sur le territoire de la Martinique – Interdiction de toutes activités portant sur des spécimens vivants. NOR: TREL1924160A.

3. Arrêté du 7 juillet 2020 relatif à la régulation de l'introduction et de la propagation des espèces animales exotiques envahissantes sur le territoire de la Martinique – Interdiction de toutes activités portant sur des spécimens vivants. NOR: TREL2015788A.

Quelques-unes de ces espèces sont illustrées dans ce document d'information.

Par ailleurs, de façon moins restrictive, **l'introduction dans le milieu naturel** qu'elle soit volontaire, par négligence ou par imprudence **de toute espèce considérée comme n'étant pas naturellement présente en Martinique est interdite**, depuis la publication des arrêtés ministériels du 8 février 2018⁴, l'un relatif à la flore et l'autre à la faune. Ces arrêtés recensent dans leurs annexes respectives l'ensemble des espèces considérées comme naturellement présentes en Martinique et interdisent l'introduction dans le milieu naturel de toute espèce qui n'y figure pas.

4. Arrêté du 8 février 2018 relatif à la prévention de l'introduction et de la propagation des espèces végétales exotiques envahissantes sur le territoire de la Martinique. NOR: TREL1704135A. Arrêté du 8 février 2018 relatif à la prévention de l'introduction et de la propagation des espèces animales envahissantes sur le territoire de la Martinique. NOR: TREL1704152A.

Ce que dit la loi...

Pour toutes les espèces identifiées par la réglementation du 9 août 2019 et du 7 juillet 2020, il est interdit de :

- les importer en Martinique;
- les relâcher dans l'environnement;
- les détenir;
- les utiliser;
- les échanger;
- les transporter vivantes ;
- les commercialiser.

Vous êtes un établissement de recherche (public ou privé) **ou un établissement de conservation**¹ (parc zoologique, aquarium, jardin botanique...) et vous détenez déjà une ou plusieurs de ces espèces (acquises avant la date d'entrée en vigueur de la réglementation) ou vous

comptez réaliser un programme de recherche sur une espèce dont l'introduction dans le milieu naturel est interdite (arrêté du 8 février 2018) :

vous devez prendre connaissance des textes législatifs et réglementaires en vigueur².



Tourterelle turque

© Karil Questel biodiversiteantilles.blogspot.com

1. Cette réglementation s'applique à ces types d'établissements. Les détenteurs de spécimens à des fins non lucratives (ornement, animaux de compagnie...) ou à vocation commerciale (producteur et vendeur de végétaux, éleveur d'animaux à des fins ornementales et de loisir, animalerie, entreprise de transformation, etc.) sont assujettis à d'autres dispositions spécifiques.

2. Articles L.411-5 à L.411-10 du Code de l'environnement et articles R.411-37 à R.411-47 du Code de l'environnement ; arrêtés ministériels des 8 février 2018, du 9 août 2019 et du 7 juillet 2020.

Vous détenez des espèces réglementées pour des raisons de recherche, de conservation ou de sensibilisation et...

... vous souhaitez continuer à les utiliser à ces fins

Vous devez obtenir une autorisation préfectorale.

Le dossier de demande d'autorisation est établi sur un formulaire spécifique¹ et comprend :

- les coordonnées complètes du demandeur ;
- son aptitude technique à conduire la ou les opérations envisagées ;
- les motifs de ces opérations ;
- les caractéristiques des spécimens concernés ;
- le descriptif complet des opérations envisagées ;
- la description des mesures pour éviter toute fuite ou propagation ;
- une description des mesures envisagées en cas de fuite ou propagation ;
- le coût total des opérations.

1. Accessible sur le site : <https://www.service-public.fr/professionnels-entreprises/vosdroits/R51316>.

... vous ne souhaitez pas continuer à les utiliser à ces fins

Vous pouvez :

- soit les transférer à un autre établissement autorisé sous couvert d'une autorisation préfectorale spécifique pour le transport du lieu de départ au lieu d'arrivée ;
- soit les éliminer ou les faire éliminer, en prenant soin d'éviter toute propagation pour les végétaux, et douleur, détresse ou souffrance pour les animaux².

Vous souhaitez acquérir des espèces réglementées à des fins de recherche, de conservation ou de sensibilisation

Vous devez au préalable disposer d'une autorisation préfectorale pour leur utilisation. Dès lors, vous pourrez en récupérer via deux moyens, sous couvert de disposer

2. Pour connaître les démarches à suivre, vous pouvez vous rapprocher de :

- la Direction de l'environnement, de l'aménagement et du logement (DEAL) <http://www.martinique.developpement-durable.gouv.fr>, si votre demande concerne des espèces végétales ;
- la Direction de l'alimentation, de l'agriculture et de la forêt (DAAF) <http://daaf.martinique.agriculture.gouv.fr>, si votre demande concerne des espèces animales.

également d'une autorisation préfectorale pour leur transport du lieu de départ vers le lieu d'arrivée :

- par épuisement de stocks commerciaux (éleveurs, pépiniéristes, etc.) jusqu'aux dates limites fixées par la réglementation ;
- en provenance d'un autre établissement autorisé.

Les dispositions de la réglementation sur les espèces animales exotiques envahissantes s'ajoutent à celles concernant la faune sauvage captive. Ainsi, pour tout cas de détention de spécimen animal, vous devez être en possession d'une **autorisation d'ouverture et du certificat de capacité** correspondant à l'espèce animale visée. Les animaux doivent être marqués selon la réglementation en vigueur³.

Tout non-respect des dispositions portant sur les animaux ou végétaux figurant sur ces listes, et notamment leur libération dans la nature, peut donner lieu à une peine d'emprisonnement allant jusqu'à 3 ans et une amende allant jusqu'à 150 000 euros⁴.

3. Arrêté du 8 octobre 2018 fixant les règles générales de détention d'animaux d'espèces non domestiques. NOR : TREL1806374A.

4. Article L.415-3 du Code de l'environnement.

Quelques illustrations des espèces végétales interdites de toutes activités en Martinique*

Toutes les sous-espèces, les variétés, les synonymes ou les hybrides issus des espèces listées ci-après sont également concernés par ces nouvelles dispositions réglementaires. Pour vérifier si un spécimen est affilié à une des espèces réglementées, il convient de se reporter au référentiel taxonomique TAXREF (disponible sur le site nbn.mnhn.fr).

* Certaines familles ou genres entiers sont concernés par la présente réglementation, ils apparaissent en gras dans le texte.

PLANTES AQUATIQUES D'EAU DOUCE



© César Delmatte

Eichhornia crassipes –
Jacinthe d'eau



© César Delmatte

Pistia stratiotes –
Laitue d'eau



© Marion Lasalle

Salvinia molesta –
Salvinie géante

Hydrocharitaceae ;
Hydrilla verticillata –
Hydrille verticillée



© César Delmatte

ARBRES ET ARBUSTES



© César Delmatte

Miconia calvescens – Cancer vert



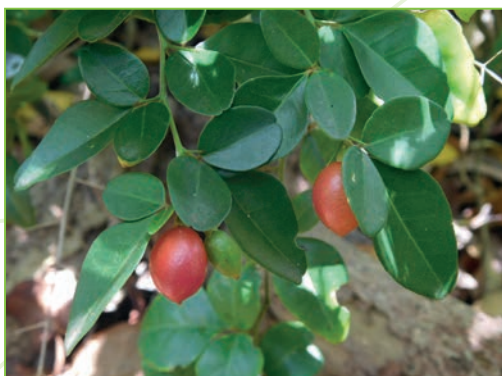
© César Delmatte

Bambusa vulgaris –
Bambou commun



© César Delmatte

Spathodea campanulata –
Tulipier du Gabon



© César Delmatte

Triphasia trifolia –
Petite citronnelle

ARBRES ET ARBUSTES



© César Delmatte

Dichrostachys cinerea –
Acacia de Saint-Domingue



© César Delmatte

Calotropis procera –
Arbre à la soie



© César Delmatte

Cryptostegia madagascariensis –
Allamanda pourpre



© César Delmatte

Funtumia elastica –
Caoutchouc

PLANTES HERBACÉES ET À FLEURS



© César Delmatte

Spathoglottis plicata



© Conservatoire botanique national de la Martinique

Syngonium podophyllum



© César Delmatte

Thunbergia alata –
Œil de Suzanne



© César Delmatte

Arthrostemma ciliatum

PLANTES HERBACÉES ET À FLEURS



© César Delnatte

Clerodendrum chinense – Hortensia



© César Delnatte

Sansevieria hyacinthoides –
Langue de belle-mère



© César Delnatte

Heterotis rotundifolia



© César Delnatte

Clerodendrum quadriloculare –
Coton tige

PLANTES HERBACÉES ET À FLEURS

Hedychium coronarium –
Hédychie couronnée



© César Delnatte



Hedychium gardnerianum –
Longose de Gardner

© Conservatoire botanique national de la Martinique



Justicia betonica

© Manon Lasalle



Thunbergia grandiflora –
Liane mauve

© César Delnatte

PLANTES HERBACÉES ET À FLEURS



© César Delnatte

Flemingia spp; *Flemingia strobilifera* –
Sainfoin du Bengale



© César Delnatte

Odontonema spp;
Odontonema callistachyum



© César Delnatte

Epipremnum aureum – Pothos doré



© Manon Lasalle

Coccinia grandis – Courge écarlate

Le guide sur les espèces exotiques végétales envahissantes de Martinique présentant les EEE les plus problématiques et les techniques de lutte associées est disponible sur le site de la DEAL Martinique¹.

Vous y trouverez également le Guide de valorisation des plantes locales dans les aménagements aux Antilles².

Protégeons la biodiversité martiniquaise en privilégiant les espèces locales dans nos jardins et nos espaces verts.

1. http://www.martinique.developpement-durable.gouv.fr/IMG/pdf/deal_guidevegetal_web-md.pdf
2. http://www.martinique.developpement-durable.gouv.fr/IMG/pdf/guidevalorisationplantes_localescompressed.pdf

Quelques illustrations des espèces animales interdites de toutes activités en Martinique*

Toutes les sous-espèces, les variétés, les synonymes ou les hybrides issus des espèces listées ci-après sont également concernés par ces nouvelles dispositions réglementaires. Pour vérifier si un spécimen est affilié à une des espèces réglementées, il convient de se reporter au référentiel taxonomique TAXREF (disponible sur le site inpn.mnhn.fr).

* Certaines familles ou genres entiers sont concernés par la présente réglementation, ils apparaissent en gras dans le texte.

MAMMIFÈRES



© Théo Tzélépoglou

Herpestidae; *Urva auropunctata* –
Petite mangouste indienne



© Karl Qwestel biodiversiteantilles.blogspot.com

Muridae [sauf les races domestiques];
Rattus norvegicus – Rat surmulot



© Biotopie

Muridae [sauf les races domestiques];
Rattus rattus – Rat noir



© Wikimedia commons

Muridae [sauf les races domestiques];
Mus musculus – Souris grise



© Julien Vrilles

Procyonidae;
Procyon lotor –
Raton laveur

OISEAUX

© Jean-Paul Delvalé



Psittacula krameri –
Perruche à collier



© Karl Questel biodiversiteantilles.blogspot.com

Streptopelia decaocto –
Tourterelle turque



© Beatriz Conde

Columba livia –
Pigeon biset

REPTILES



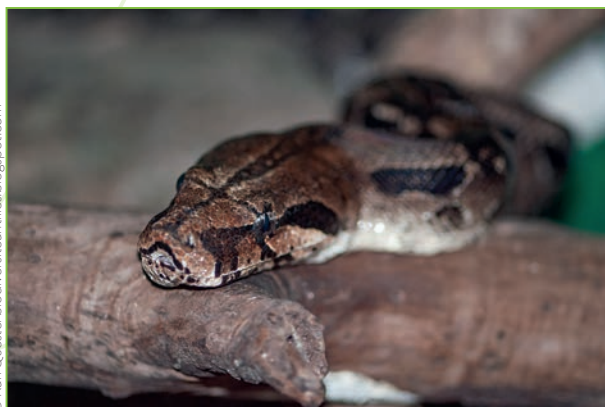
© Karl Questel biodiversiteantilles.blogspot.com

Colubridae;
*Pantherophis
guttatus* –
Serpent des blés



© Karl Questel biodiversiteantilles.blogspot.com

Pythonidae;
Python regius –
Python royal



© Karl Questel biodiversiteantilles.blogspot.com

Boidae;
Boa constrictor –
Boa constricteur

REPTILES



© Biotope

Emydidae; *Trachemys scripta elegans* –
Tortue de Floride



© Karl Questel biodiversiteantilles.blogspot.com

Gymnophthalmus underwoodi –
Gymnophthalme d'Underwood



© DEAL Martinique

Iguana iguana –
Iguane commun,
Iguane vert,
Iguane rayé



Gekko gekko –
Gekko tokay

© M. Dewynter

AMPHIBIENS



© Biotrope

Bufonidae; *Rhinella marina* –
Crapaud buffle



© Biotrope

Eleutherodactylus johnstonei –
Hylode de Johnstone



© Biotrope

Hylidae;
Scinax ruber –
Rainette des maisons
(mâle et femelle)



© M. Dewynter

Hylidae;
Scinax x-signatus –
Rainette
à taches orange

POISSONS



© DEAL Martinique

Pterois volitans –
Poisson lion



© Gregory Quartarolo

Loricariidae ;
Plécos



© Marion Labelle

Sarotherodon
occidentalis – Tilapia

CRUSTACÉS ET INSECTES



© Romain Ferry

Charybdis hellerii –
Crabe nageur à pinces épineuses



© Thomas Baudry

Cherax quadricarinatus –
Écrevisse à pinces rouges



© Quentin Rome

Vespa velutina nigrithorax –
Frelon asiatique

MOLLUSQUES



© Régis Delamoye

*Lissachatina
fulica* –
Achatine



© Régis Delamoye

*Melanoïdes
tuberculata* –
Mélanie tropicale

CNIDAIRES



© Romain Ferry

Tubastraea coccinea

Annexe

Liste des espèces végétales et animales interdites de toutes activités en Martinique.

Les espèces marquées d'un astérisque (*) sont à la fois interdites dans l'Union européenne et non indigènes en Martinique.

Espèces végétales

Nom scientifique	Nom vernaculaire
<i>Ambrosia artemisiifolia</i> L., 1753	Ambrosie à feuille d'armoise
<i>Ambrosia psilostachya</i> DC., 1836	Ambrosie à épis lisses
<i>Ambrosia trifida</i> L., 1753	Ambrosie trifide
<i>Acacia mangium</i> Willd., 1806	Mangium
* <i>Acacia saligna</i> (Labill.) H.L. Wendl.	
* <i>Ailanthus altissima</i> (Mill.) Swingle	Ailante glanduleux
* <i>Alternanthera philoxeroides</i> (Mart.) Griseb., 1879	Herbe à alligator
* <i>Andropogon virginicus</i> L.	Barbon de Virginie
<i>Angiopteris evecta</i> (G. Forst.) Hoffm., 1794	-
<i>Antigonon leptopus</i> Hook. & Arn., 1838	Liane-coraïl
<i>Arthrostemma ciliatum</i> Pav. ex D. Don	-
* <i>Asclepias syriaca</i> L., 1753	Herbe à la ouate, Herbe aux perruches
* <i>Baccharis halimifolia</i> L., 1753	Séneçon en arbre, Baccharis à feuilles d'Halimione
<i>Bambusa vulgaris</i> Schrad. ex J.C. Wendl., 1810	Bambou commun
<i>Bauhinia purpurea</i> L., 1753	Bauhinie pourpre
<i>Bothriochloa bladhii</i> (Retz.) S.T. Blake, 1969	-
* <i>Cabomba caroliniana</i> A. Gray, 1848	Cabombe de Caroline, éventail de Caroline
<i>Calotropis procera</i> (Aiton) W.T. Aiton, 1811	Arbre à la soie
* <i>Cardiospermum grandiflorum</i> Sw.	Vigne ballon
<i>Castilla elastica</i> Sessé, 1794	-
<i>Cecropia peltata</i> L., 1759	-
<i>Cenchrus purpureus</i> (Schumach.) Morrone, 2010	Herbe éléphant
* <i>Cenchrus setaceus</i> (Forssk.) Morrone, 2010	Herbe fontaine
<i>Christella dentata</i> (Forssk.) Brownsey & Jermy, 1973	Christelle dentée
<i>Clerodendrum chinense</i> (Osbeck) Mabb., 1989	Hortensia
<i>Clerodendrum quadriloculare</i> (Blanco) Merr., 1905	-
<i>Coccinia grandis</i> (L.) Voigt, 1845	Courge écarlate
* <i>Cortaderia jubata</i> (Lemoine ex Carrière) Stapf	Herbe de pampa pourpre
<i>Cryptostegia madagascariensis</i> Bojerex Decne., 1837	Allamanda pourpre
<i>Cymbopogon schoenanthus</i> (L.) Spreng., 1815	Fausse-citronnelle
<i>Decalobanthus peltatus</i> (L.) A.R. Simões & Staples, 2017	
<i>Dendrobium crumenatum</i> Sw., 1799	Orchidée colombe
<i>Dichrostachys cinerea</i> (L.) Wight & Arn., 1834	Acacia de Saint-Domingue
<i>Diplazium esculentum</i> (Retz.) Sw., 1803	-
<i>Diplazium proliferum</i> (Lam.) Kaulf., 1824	-
* <i>Eichhornia crassipes</i> (Mart.) Solms, 1883	Glaieul bleu, Jacinthe d'eau (métropole)
* <i>Ehrharta calycina</i> Sm.	
* <i>Eleocharis nuttallii</i> (Planch.) St John	Élodée de Nuttall
<i>Epipremnum aureum</i> (Linden & André) Bunting, 1964	Pothos doré
<i>Erigeron</i> spp. L., 1753 sauf <i>Erigeron bonariensis</i> L., 1753; <i>Erigeron polycladus</i> Urb., 1903	
<i>Flemingia</i> spp. Roxb. ex W.T. Aiton, 1812	-
<i>Funtumia elastica</i> (P. Preuss) Stapf, 1901	Caoutchouc
* <i>Gunnera tinctoria</i> (Molina) Mirb., 1805	Gunnéra du Chili
* <i>Gymnocoris spilanthisoides</i> (D. Don ex Hook. & Arn.) DC.	Faux hygrophile
<i>Hedychium coronarium</i> J. Koenig, 1783	Hédychie couronnée
<i>Hedychium flavescens</i> Carey ex Roscoe, 1824	Longose jaunâtre
<i>Hedychium gardnerianum</i> Sheppard ex Ker Gawl., 1824	Longose de Gardner
* <i>Heracleum mantegazzianum</i> Sommier & Levier, 1895	Berce du Caucase, Berce de Mantegazzi
* <i>Heracleum persicum</i> Desf. ex Fisch., 1841	Berce de Perse
* <i>Heracleum sosnowskyi</i> Manden., 1944	Berce de Sosnowsky
<i>Heterotis rotundifolia</i> (Sm.) Jacq.-Fél., 1981	-
* <i>Humulus scandens</i> Siebold & Zucc.	Houblon du Japon
<i>Hydrocharitaceae</i> Engl. (1894) sauf <i>Limnobium laevigatum</i> (Humb. & Bonpl. Ex Willd.) Heine, 1968	-
* <i>Hydrocotyle ranunculoides</i> L.f., 1782	Hydrocotyle fausse renoncule, Hydrocotyle à feuilles de Renoncule
* <i>Impatiens glandulifera</i> Royle, 1833	Balsamine de l'Himalaya, Balsamine géante, Balsamine rouge
<i>Jacaranda mimosifolia</i> D. Don, 1822	Flamboyant bleu

Nom scientifique	Nom vernaculaire
<i>Justicia betonica</i> L., 1753	-
* <i>Lagarosiphon major</i> (Ridley) Moss	Grand lagarosiphon
* <i>Lespedeza cuneata</i> (Dum. Cours.) G. Don (<i>Lespedeza juncea</i> var. <i>sericea</i> (Thunb.) Lace & Hauench)	-
<i>Limncharis flava</i> (L.) Buchenau, 1868	Limncharis jaune
<i>Litsea glutinosa</i> (Lour.) C.B. Robb., 1911	-
* <i>Ludwigia grandiflora</i> (Michx.) Greuter & Burdet, 1987	Ludwigie à grandes fleurs, Jussie à grandes fleurs
* <i>Ludwigia peploides</i> (Kunth) P.H. Raven, 1963	Jussie rampante, Jussie
* <i>Lygodium japonicum</i> (Thunb.) Sw.	Fougère grimpante japonaise
* <i>Lysichiton americanus</i> Hultén & H. St. John	Faux arum
<i>Macrothelypteris torresiana</i> (Gaudich.) Ching, 1963	-
<i>Melinis minutiflora</i> P. Beauv., 1812	-
<i>Miconia calvenscens</i> DC., 1828	Cancer vert, Miconia
* <i>Microstegium vimineum</i> (Trin.) A. Camus	Herbes à échasses japonaises
<i>Mimosa arenosa</i> (Willd.) Poir., 1810	-
* <i>Myriophyllum aquaticum</i> (Vell.) Verdc., 1973	Myriophylle aquatique, Myriophylle du Brésil, Millefeuille aquatique
* <i>Myriophyllum heterophyllum</i> Michx., 1803	-
<i>Nephrolepis brownii</i> (Desv.) Hovenkamp & Miyam., 2005	-
<i>Neustanthus phaseoloides</i> (Roxb.) Benth., 1852	Kudzu, Faux haricot
<i>Odontonema</i> spp. Nees, 1842 sauf <i>Odontonema nitidum</i> (Jacq.) Kuntze, 1891	-
<i>Oeceoclades maculata</i> (Lindl.) Lindl., 1833	-
<i>Paspalum dilatatum</i> Poir., 1804	Paspale dilatée
* <i>Parthenium hysterophorus</i> L.	Fausse camomille
* <i>Persicaria perfoliata</i> (L.) H. Gross, 1919	Renouée perfoliée
<i>Pistia stratiotes</i> L., 1753	Laitue d'eau, Godapail, Chance, Herbe à la chance
* <i>Prosopis juliflora</i> (Sw.) DC.	-
<i>Pteris cretica</i> L., 1767	-
<i>Pteris tripartita</i> Sw., 1801	-
* <i>Pueraria montana</i> var. <i>lobata</i> (Willd.) Maesen & S.M. Almeidaex Sanjappa & Predeep, 1992	Kudzu
<i>Rubus alceifolius</i> Poir., 1804	Raisin marron
<i>Rubus rosifolius</i> Sm., 1791	Framboisier
<i>Ruellia brevifolia</i> (Pohl) C. Ezcurrea, 1989	-
<i>Selaginella plana</i> (Desv.) Hieron., 1901	-
<i>Selaginella willdenowii</i> (Desv. ex Poir.) Baker, 1867	-
* <i>Salvinia molesta</i> D.S. Mitch., 1972	Salvinie géante
<i>Sansevieria hyacinthoides</i> (L.) Druce, 1914	-
<i>Sansevieria trifasciata</i> Prain, 1903	-
<i>Spathodea campanulata</i> P. Beauv., 1805	Tulipier du Gabon, Tulipier d'Afrique, Bâton du sorcier
<i>Spathoglottis plicata</i> Blume, 1825	-
<i>Sphenoclea zeylanica</i> Gaertn., 1788	-
<i>Syngonium podophyllum</i> Schott, 1851	-
<i>Syzygium jambos</i> (L.) Alston, 1931	Pomme rose
<i>Thelypteris opulenta</i> (Kaulf.) Fosberg	-
<i>Thunbergia alata</i> Bojerex Sims, 1825	Ceil de Suzanne
<i>Thunbergia grandiflora</i> (Roxb. ex Rottler) Roxb., 1820	Liane mauve
* <i>Triadica sebifera</i> (L.) Small (<i>Sapiums ebiferum</i> (L.) Roxb.)	Arbre à suifchinois
<i>Triphasia trifolia</i> (Burm. f.) P. Wilson, 1909	Petite citronnelle
<i>Turnera subulata</i> Sm., 1817	Chevalier onze heures
<i>Typha domingensis</i> Pers., 1807	Massette australe
<i>Utricularia</i> spp. L., 1753 sauf <i>Utricularia alpina</i> Jacq., 1760 et <i>Utricularia gibba</i> L., 1753	Utriculaires
<i>Vachellia farnesiana</i> (L.) Wight & Arn., 1834	-
<i>Vernicia fordii</i> (Hemsl.) Airy Shaw, 1967	-

Espèces animales

Nom scientifique	Nom vernaculaire
MAMMIFÈRES	
Callitrichinae (Gray, 1821)	Ouistitis, tamarins, pinchés, petits singes-lions, singes-verts.
Cercopitheciidae (Gray, 1821)	Cercopithèques, cynocéphales, macaques
Herpestidae (Bonaparte, 1845)	Mangoustes (dont * <i>Herpestes javanicus</i> : mangouste de Java)
* <i>Muntiacus reevesi</i> (Ogilby, 1839)	Muntjac de Chine, muntjac de Formose, cerf aboyeur
Muridae (Illiger, 1815)	Souris, rats, gerbille, hamster (sauf les races domestiques)
Mustelidae (Fischer, 1817)	Blaireaux, Loutres, Mouffettes, Putois
* <i>Myocastor coypus</i> (Molina, 1782)	Ragondin
* <i>Nyctereutes procyonoides</i> (Gray, 1834)	Chien viverrin
* <i>Ondatra zibethicus</i> (Linnaeus, 1766)	Rat musqué
Procyonidae (Gray, 1825)	Ratons laveurs et coatis (dont * <i>Nasua nasua</i> : coati roux, et * <i>Procyon lotor</i> : raton laveur)
Sciuridae (Fischer von Waldheim, 1817)	Écureuils et tamias (dont * <i>Sciurus niger</i> : écureuil fauve, * <i>Sciurus carolinensis</i> : écureuil gris, * <i>Calosciurus erythraeus</i> : écureuil à ventre rouge, * <i>Tamias sibiricus</i> : tamia de Sibérie)
<i>Trichosurus vulpecula</i> (Kerr, 1792)	Phalanger commun

Nom scientifique	Nom vernaculaire
OISEAUX	
* <i>Acridotheres tristis</i> (Linnaeus, 1766)	Martin triste, mainate, merle des Moluques
* <i>Alopochen aegyptiaca</i> (Linnaeus, 1766)	Ouette d'Égypte
<i>Branta canadensis</i> (Linnaeus, 1758)	Bernache du Canada
<i>Columba livia</i> (Gmelin, 1789)	Pigeon biset
* <i>Corvus splendens</i> (Vieillot, 1817)	Corbeau familier
<i>Foudia madagascariensis</i> (Linnaeus, 1766)	Foudi rouge, foudi de Madagascar
<i>Gallus varius</i> (Shaw, 1798)	Coq de Java
<i>Gracula religiosa</i> (Linnaeus, 1758)	Mainate religieux
<i>Gymnorhina tibicen</i> (G. R. Gray, 1840)	Cassican flûteur
<i>Leiothrix lutea</i> (Scopoli, 1786)	Rossignol du Japon
<i>Myiopsitta monachus</i> (Boddaert, 1783)	Conure veuve
<i>Passer domesticus</i> (Linnaeus, 1758)	Moineau domestique
<i>Pitangus sulphuratus</i> (Linnaeus, 1766)	Tyrann quiquivi
<i>Psittacula krameri</i> (Scopoli, 1769)	Perruche à collier
<i>Porphyrio porphyrio</i> (Linnaeus, 1758)	Talève sultane
<i>Pycnonotus cafer</i> (Linnaeus, 1766)	Bulbul à ventre rouge
<i>Pycnonotus jocosus</i> (Linnaeus, 1758)	Bulbul orphée
<i>Quelea quelea</i> (Linnaeus, 1758)	Travailleur à bec rouge
<i>Streptopelia decaocto</i> (Frisvoldszky, 1838)	Tourterelle turque
<i>Streptopelia roseogrisea</i> (Sundevall, 1857)	Tourterelle rieuse
<i>Sturnus vulgaris</i> (Linnaeus, 1758)	Étourneau sansonnet
* <i>Threskiornis aethiopicus</i> (Latham, 1790)	Ibis sacré
REPTILES	
<i>Acrochordus javanicus</i> (Hornstedt, 1787)	Serpent verruqueux
Agamidae (Spix, 1825)	Agames
Alligatoridae (Gray, 1844)	Alligators et caïmans
Amphisbaenidae (Gray, 1865)	Amphisbènes
<i>Anilius scytale</i> (Linnaeus, 1758)	Serpent faux-coraïl
<i>Anolis aeneus</i> (Gray, 1840)	
<i>Anolis cristatellus</i> (Duméril & Bibron, 1837)	Anolis à crête de Puerto Rico
<i>Anolis equestris</i> (Merrem, 1820)	Anolis chevalier
<i>Anolis extremus</i> (Garman, 1887)	Anolis de la Barbade
<i>Anolis sagrei</i> (Duméril & Bibron, 1837)	Anolis brun de Cuba
Anomalepididae (Taylor, 1939)	Serpents aveugles
Bipedidae (Taylor, 1951)	Amphisbènes
Blanidae (Kearney, 2003)	Amphisbènes
Boidae (Gray, 1825)	Boas et anacondas
Cadeidae (Vidal & Hedges, 2007)	Amphisbènes de Cuba
<i>Chamaeleo calytratus</i> (Duméril & Bibron, 1851)	Caméléon casqué
Colubridae (Oppel, 1811)	Couleuvres
Corytophanidae (Fitzinger, 1843)	Lézards casques et basilics
<i>Ctenosaura</i> spp.	
Dipsadidae (Bonaparte, 1838)	Couleuvres
Emydidae (Rafinesque, 1815)	Tortues de Floride, tortues peintes et émydes
<i>Gekko gecko</i> (Linnaeus, 1758)	Gekko Tokay
<i>Gonotodes albogularis</i> (Duméril & Bibron, 1836)	Sphéro néotropical
<i>Gymnophthalmus underwoodi</i> Grant, 1958	Gymnophthalm d'Underwood
<i>Iguana iguana</i> (Linnaeus, 1758)	Iguane commun
Leiocephalidae (Frost & Etheridge, 1989)	Lézards à queue courbée
Pelomedusidae (Cope, 1868)	Péloméduses
<i>Phrynosoma cornutum</i> (Harlan, 1824)	Lézard cornu du Texas
Pythonidae (Fitzinger, 1826)	Pythons
<i>Sphaerodactylus argus</i> Gosse, 1850	Sphéro pointillé de la Jamaïque
<i>Sphaerodactylus elegans</i> (Macleay, 1834)	Sphéro Ashy
<i>Tarentola annularis</i> (Geoffroy De Saint-Hilaire, 1827)	Tarente à taches blanches
<i>Tarentola mauritanica</i> (Linnaeus, 1758)	Tarente de Maurétanie
Teiidae (Gray, 1827)	Lézards à fouet
Typhlopidae (Merrem, 1820)	Typhlops, serpents aveugles et serpents minuts
<i>Varanus niloticus</i> (Linnaeus, 1766)	Varan du Nil
AMPHIBIENS	
Bufoidea (Gray, 1825)	Crapauds
<i>Eleutherodactylus johnstonei</i> (Barbour, 1914)	Hylode de Johnstone
<i>Eleutherodactylus planirostris</i> (Cope, 1862)	
Hylidae (Rafinesque, 1815)	
* <i>Lithobates catesbeianus</i> , (Shaw, 1802)	Grenouille-taureau
<i>Pelophylax</i> spp (Fitzinger, 1843)	Grenouilles vertes d'Europe
<i>Xenopus laevis</i> (Daudin, 1803)	Xénope lisse
POISSONS	
<i>Ameiurus nebulosus</i> (Lesueur, 1819)	Poisson-chat, barbotte brune
Centrarchidae (Bleeker, 1859)	Black-bass, crapets, perche-soleil (dont * <i>Lepomis gibbosus</i> Linnaeus, 1758 : Perche soleil)
Channidae (Fowler, 1934)	Têtes-de-serpent
<i>Cichla ocellaris</i> (Bloch & Schneider, 1801)	Toukounaré
<i>Clarias batrachus</i> (Linnaeus, 1758)	Silure grenouille

Nom scientifique	Nom vernaculaire
<i>Clarias gariepinus</i> (Burchell, 1822)	Poisson-chat africain
<i>Coptodon rendalli</i> (Boulenger, 1897)	Tilapia à ventre rouge
<i>Coptodon zillii</i> (Gervais, 1848)	Tilapia à ventre rouge
<i>Ctenopharyngodon idella</i> (Valenciennes, 1844)	Amour blanc, carpe amour, carpe herbivore, chinoise
<i>Danio rerio</i> (Hamilton, 1822)	Poisson zèbre (sauf espèces domestiques)
<i>Hoplosternum littorale</i> (Hancock, 1828)	Atipa
<i>Hypophthalmichthys molitrix</i> (Valenciennes, 1844)	Carpe argentée
<i>Hypophthalmichthys nobilis</i> (Richardson, 1845)	Carpe à grosse tête
Loricariidae (Rafinesque, 1815)	Plécos
<i>Mayaheros urophthalmus</i> (Günther, 1862)	Cichlidé Maya
<i>Oreochromis aureus</i> (Steindachner, 1864)	Tilapia bleu
<i>Parachromis managuensis</i> (Günther, 1867)	Cichlidé jaguar
<i>Parambassis ranga</i> (Hamilton, 1822)	Perche de verre
<i>Pelmatolapia mariae</i> (Boulenger, 1899)	Tilapia à cinq bandes
* <i>Perccottus glenii</i> (Dybowski, 1877)	Goujon de l'Amour
Potamotrygonidae (Garman, 1877)	Raies d'eau douce
* <i>Pseudorasbora parva</i> (Temminck & Schlegel, 1846)	Pseudorasbora
* <i>Plotosus lineatus</i> (Thunberg, 1787)	Poisson-chat rayé
<i>Pterois volitans</i> (Linnaeus, 1758)	Poisson lion
<i>Sarotherodon occidentalis</i> (Daget, 1962)	Tilapia
<i>Silurus glanis</i> (Linnaeus, 1758)	Silure glane
<i>Synodontis petricola</i> (Matthes, 1959)	Poisson-chat
CRUSTACÉS	
Astacidae (Latreille, 1802)	Écrevisses (dont * <i>Pacifastacus leniusculus</i> : écrevisse signal)
Cambaridae Hobbs, 1942	Écrevisses (dont * <i>Procambarus clarkii</i> : écrevisse de Louisiane, * <i>Procambarus fallax</i> : écrevisse marbrée, * <i>Orconectes limosus</i> : écrevisse américaine, * <i>Orconectes virilis</i> : écrevisse à pinces bleues)
<i>Charybdis hellerii</i> (A. Milne-Edwards, 1867)	Crabe nageur à pinces épineuses
<i>Cherax quadricarinatus</i> (von Martens, 1868)	Écrevisse à pinces rouges, cherax
<i>Cherax destructor</i> (Clark, 1936)	Écrevisse de Murray
<i>Daphnia lumholtzi</i> (G. O. Sars, 1885)	
* <i>Eriocheir sinensis</i> (H. Milne Edwards, 1853)	Crabe chinois, crabe chinois à mitaines, crabe poilu de Shanghai
<i>Palaemon macrodactylus</i> (Rathbun, 1902)	Crevette orientale
INSECTES	
<i>Acromyrmex octospinosus</i> (Reich, 1793)	Fourmi manioc, Fourmi champignoniste
<i>Aedes albopictus</i> (Skuse, 1894)	Moustique tigre
<i>Coptotermes formosanus</i> Shiraki, 1909	Termites de Formose
<i>Fidicina mannifera</i> (Fabricius, 1803)	
<i>Linepithema humile</i> (Mayr, 1868)	Fourmi d'Argentine
<i>Pheidole megacephala</i> (Fabricius, 1793)	Fourmi à grosse tête
<i>Solenopsis invicta</i> (Buren, 1972)	Fourmi de feu
<i>Vespa crabro</i> (Linnaeus, 1758)	Frelon d'Europe
* <i>Vespa velutina nigrithorax</i> (Du Buysson, 1905)	Frelon à pattes jaunes, Frelon asiatique
MOLLUSQUES	
<i>Amerianna carinata</i> (H. Adams, 1861)	Physé carénée
<i>Archachatina marginata</i> (Swainson, 1821)	Achatine rose
<i>Biomphalaria kuhniana</i> (Clessin, 1883)	Planorbe de Clessin
<i>Gyraulus chinensis</i> (Dunker, 1848)	Planorbine d'Asie
<i>Helisoma duryi</i> (Wetherby, 1879)	Planorbe de Floride
<i>Indoplanorbis exustus</i> (Deshayes, 1834)	Planorbe brûlé
<i>Lissachatina fulica</i> (Férussac, 1821)	Achatine, escargot géant d'Afrique
<i>Marisa cornuarietis</i> (Linnaeus, 1758)	Marise corne-de-bélier
<i>Melanooides tuberculata</i> (O.F. Müller, 1774)	Mélanie tropicale
<i>Physella acuta</i> (Draparnaud, 1805)	Physé voyageuse
<i>Polygyra cereolus</i> (Mühlfeld, 1816)	
<i>Pseudosuccinea columella</i> (Say, 1817)	Ambrette aquatique
<i>Sarsinula marginata</i> (Semper, 1885)	
<i>Tamayoa decolorata</i> (Drouët, 1859)	Zonite décolorée
<i>Tarebia granifera</i> (Lamarck, 1816)	Mélanie granuleuse
<i>Thiara scabra</i> (O.F. Müller, 1774)	Thiara des Pagodes
<i>Veronicella sloanii</i> (Cuvier, 1817)	
<i>Zachysia provisoria</i> (L. Pfeiffer, 1858)	Escargot de Cuba
PLATHÉLMIINTHES	
* <i>Arthurdendyus triangulatus</i> (Dendy, 1894) Jones & Gerard (1999)	Ver plat de Nouvelle-Zélande
<i>Bipalium</i> spp. (Stimpson, 1857)	Vers plats à têtes de marteau
<i>Diversibipalium</i> spp. (Kawakatsu, Ogren, Froehlich, Takai & Sasaki, 2002)	Vers plats à têtes de marteau
<i>Dolichoplana</i> spp. (Moseley, 1877)	
<i>Rhynchodemus</i> spp. (Leidy, 1851)	
ÉCHINODERMES	
<i>Acanthaster planci</i> (Linnaeus, 1758)	Acanthaster pourpre
CNIDAIRES	
<i>Tubastraea coccinea</i>	

Si vous observez une EEE dans la nature, signalez-la à l'adresse suivante :

eee972@developpement-durable.gouv.fr

ou remplissez le formulaire en ligne sur le site internet de la DEAL Martinique :

enqueteur.martinique.developpement-durable.gouv.fr/index.php/823176?lang=fr

Pour en savoir plus sur les espèces exotiques envahissantes:

DEAL Martinique:

- <http://www.martinique.developpement-durable.gouv.fr>

Ministère de la Transition écologique:

- <https://www.ecologie.gouv.fr/especes-exotiques-envahissantes>

Initiative sur les espèces exotiques envahissantes en outre-mer:

- <https://especes-envahissantes-outremer.fr>



www.ofb.gouv.fr

@OFBiodiversite



2021 • Coordination et rédaction: Direction de la recherche
et de l'appui scientifique – OFB ; DEAL Martinique •

Édition: Direction de la communication – OFB •

Photo de couverture : © DEAL Martinique •

Conception & réalisation : **Transfaire** www.transfaire.com