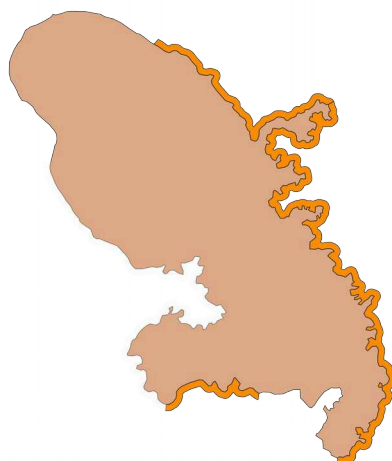


Bulletin de surveillance et de prévision d'échouement des sargasses pélagiques pour la Martinique

Lundi 24 Juillet 2023

Carte de risque d'échouement pour les 4 prochains jours :



Indice de confiance : 5/5

Zone	Estimation du Risque d'échouage
Nord Atlantique	Fort
Sud Atlantique	Fort
Diamant	Fort

Prévisions pour les 4 prochains jours :

Analyse sur la zone Antilles / Guyane:

Encore beaucoup de radeaux détectés à l'Est de l'arc antillais et dans le quadrant Sud-est de la Barbade.

Analyse autour de la Martinique:

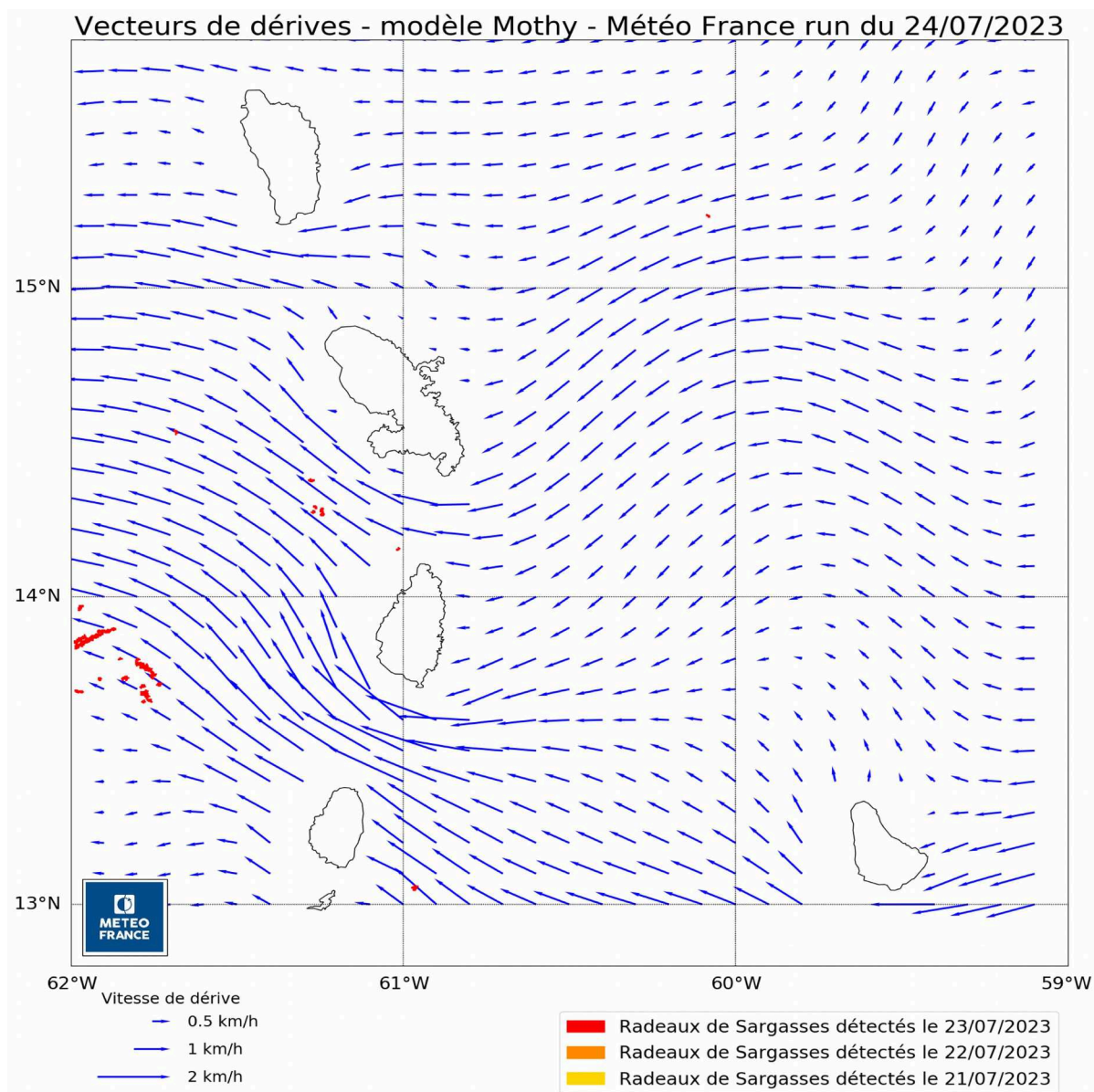
Risque important d'échouement cette semaine.

Les radeaux de sargasse ont déjà commencé à s'échouer sur toutes nos côtes de manière plus importante. Les radeaux se sont même approchés de la côte Caraïbe. L'avenir reste sombre, et il faut craindre pour les prochains jours de nouveaux arrivages. Les algues iront s'agglutiner de préférence dans les zones de concentrations habituelles, et seront donc localement très important. Le vent et les dérives semblent se maintenir, pas d'évolution positive en vue pour le moment.

Tendance pour les 2 prochaines semaines :

Le risque d'échouements toujours d'actualité.

De nombreux bancs de sargasses sont détectés à l'est de l'arc antillais, au moins 600km de radeaux se déplacent vers nos îles assurant des échouements réguliers sur les 10 prochains jours. Quelques détections sont aussi présentes au large de la Guyana et pourraient être apportées par le courant des Guyanes.



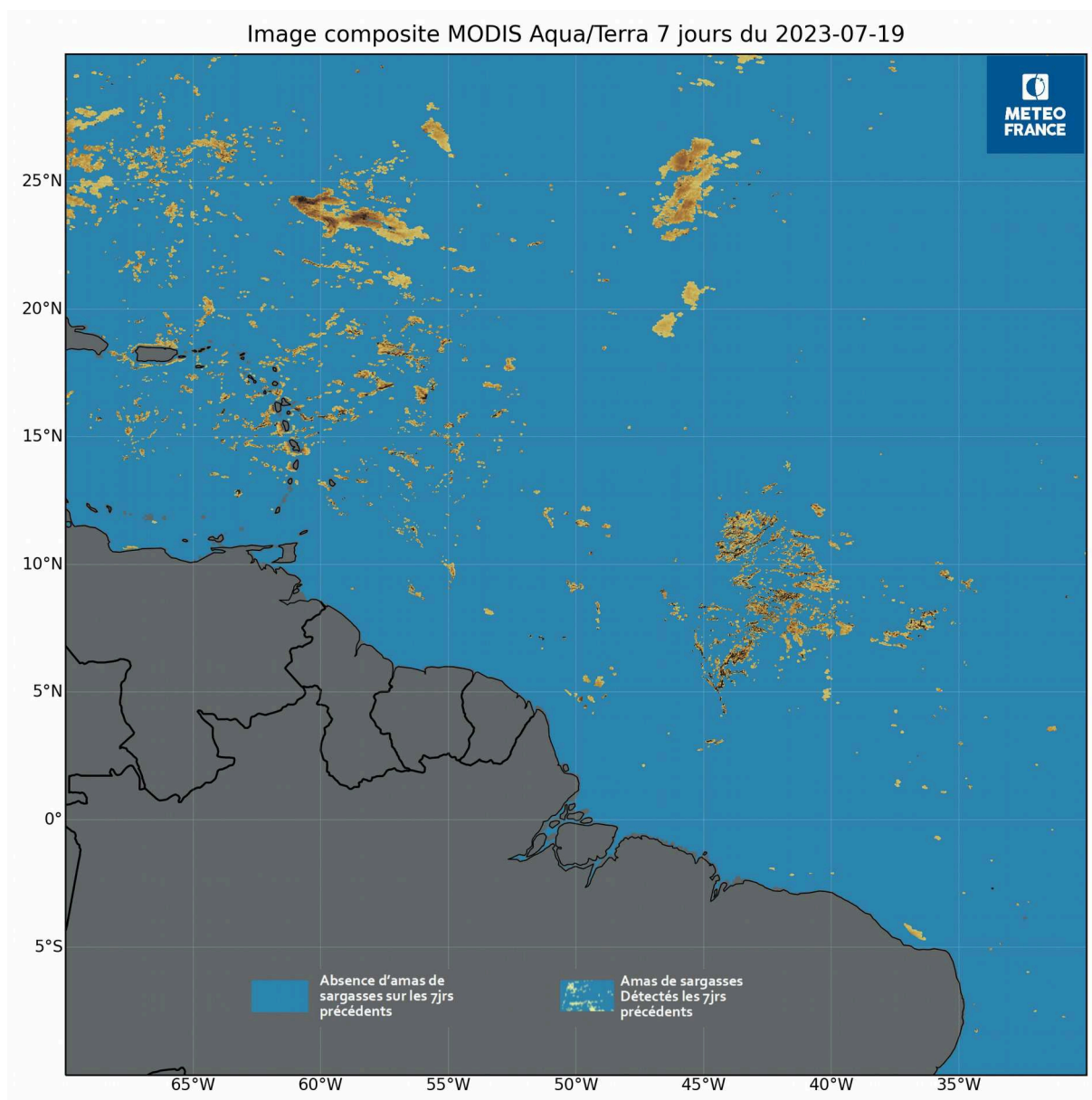
Remarque : voir commentaires dans la notice en fin de bulletin

Tendance pour les 2 prochains mois:

L'incertitude demeure, plutôt pessimiste.

Des radeaux commencent à être détectés dans le courant des Guyanes. Ils sont peu nombreux pour la saison. Des filaments, en plus grande quantité, sont détectés sur plus de 2000km à l'Est de l'arc antillais.

Image composite sur les 7 jours précédents :



Météo France-Division Prévision Antilles-Guyane. Aéroport BP 379 - 97288 Le Lamentin Cedex 02

Téléphone : 0596 57 23 23 – Fax : 0596 51 29 40

Prévisions : **0892 68 08 08** (0,32 €/min + prix appel) – web : <http://www.meteofrance.gp>

Notice sur l'estimation du risque d'échouement:

La détection et la localisation des radeaux de sargasses autour de l'arc antillais sont réalisées par télédétection à moyenne et haute résolution après acquisition et post-traitement spécifique des données issues des capteurs optiques embarqués suivants:

- MODIS (Satellite Aqua et Terra), à 1km de résolution
- OLCI (Satellite Sentinel 3A/3B) à 300m de résolution
- MSI (satellites Sentinel-2A/2B) à 10-30 m de résolution

L'acquisition et le traitement des données satellites sont réalisés par Météo-France

Les trajectoires de dérive des radeaux de sargasses détectés sont calculées à partir du modèle de dérive de Météo-France MOTHY (Modèle Océanique de Transport d'Hydrocarbures), développé pour la lutte contre les pollutions accidentelles ou pour la gestion des opérations de recherche et de sauvetage.

Ce modèle simule le déplacement des nappes identifiées en prenant en compte l'effet combiné du frottement du vent de surface sur les sargasses et de l'advection par les courants marins. Le modèle utilisé actuellement se base sur le modèle IFS du Centre Européen de Prévision pour le champ de vent à 0,025° et sur Mercator au 1/12° pour la courantologie.

Le risque d'échouement est estimé, sur une échelle de faible à très fort, à partir de la prévision de dérive et du nombre de bancs de sargasses atteignant la zone de surveillance littorale identifiée.

Un risque faible signifie que l'on observe très peu de nappes dérivantes et que les trajectoires de dérive calculées ne rencontrent pas le secteur côtier évalué. La probabilité d'échouements significatifs est ainsi jugée faible.

Le risque augmente en fonction du nombre et de la taille des nappes détectées et du taux de convergence des trajectoires de dérive calculées vers le secteur côtier concerné. Le risque très fort caractérise ainsi une probabilité d'échouement quasi assurée sur le secteur, mais également une grande quantité de nappes en approche.

Limites du dispositif de prévision:

En masquant partiellement la zone surveillée, la couverture nuageuse constitue la principale limite du dispositif de veille satellitaire. La qualité de l'information spatiale des bancs de sargasses alimentant les modèles de dérive en dépend donc fortement. Un indice de confiance est ainsi établi sur la base du taux de couverture nuageuse autour du territoire concerné.

La chaîne de prévision actuelle ne permet pas d'estimer avec finesse la quantité d'algues susceptible de s'échouer. En effet, les résolutions et les traitements appliqués aux données satellitaires ne permettent pas d'apprécier précisément les volumes d'algues en jeu.

Le manque de connaissance fine des courants côtiers limite la localisation précise des sites d'échouement. Les prévisions sont ainsi déclinées par grands secteurs côtiers, fréquemment exposés aux échouements lors des épisodes passés. Les autres secteurs côtiers, pas ou peu exposés, ne peuvent faire l'objet d'une expertise en l'état des connaissances actuelles.

Commentaires sur la carte "Vecteurs de dérives":

Les vecteurs représentent la dérive calculée par le modèle de dérive "MOTHY", ils combinent donc l'action du courant et du vent. A cette carte de vecteur se superposent les principaux bancs de sargasses détectés par le satellite moyenne résolution (OLCI-Sentinel 3) des 3 jours précédents. En cas de bonne couverture satellite sur la période, il est possible qu'un même banc soit observé plusieurs fois d'un jour à l'autre.