

2017 CHIFFRES CLÉS DE L'ENVIRONNEMENT de Martinique



DIRECTION
DE L'ENVIRONNEMENT,
DE L'AMÉNAGEMENT
ET DU LOGEMENT
MARTINIQUE

**Direction de l'Environnement
de l'Aménagement et du Logement de Martinique**

Ministère de la Transition Écologique et Solidaire
Ministère de la Cohésion des Territoires

Crédits Photos :

1ère page de couverture : Baie de Fort-de-France (L. Cadoux), La Pause du Colibri (P. Lergen), Cyclone Lenny, échangeur autoroutier (DEAL). Page 4 : Patrick BOURVEN - (AKSP - JF URSULE). Page 7 : Rivière de Grand Rivière, Saut Gendarme et Rivière du Lorrain (DEAL). Page 20 : Phares (DEAL, L. Cadoux), Station air (DEAL). Page 34 : Colibri (Y. Bonté) Mangrove (G. Tollu) Jacinthe d'eau (K. Mencé). Page 42 : Ilet Chancel, Pitons du Carbet (DEAL) Pont de Grand Rivière (JB. Barret et H. Salomon). Page 45 : Champ de canne, Sainte-Anne (JB. Barret et H. Salomon) Bananeraie (DEAL). Page 50 : Déchets voitures, mangrove et embouchure de rivière (DEAL). Page 56 : Cyclone DEAN Rivage des Trois Ilets (DEAL), Chute de pierres, mouvement de terrain Soleil Levant (DEAL). Page 63 : Carrière Morne Doré (DEAL). Page 67 : Bus à Haut Niveau de Sécurité, échangeurs autoroutiers (DEAL), Port (L. Cadoux). Page 70 : Travaux Dillon (DEAL). Page 72 : *Tridachia crispata* (F. Védie), Baie de Fort-de-France (L. Cadoux), Murier Pays (DEAL).

SOMMAIRE

<i>Avant-Propos</i>	4
<i>La Martinique en chiffres</i>	5
L'EAU.....	7
L' AIR.....	20
LA FAUNE, LA FLORE ET LES ÉCOSYSTÈMES.....	34
LA FORÊT.....	42
L' OCCUPATION DES TERRITOIRES ET LES PAYSAGES.....	45
LES DÉCHETS.....	50
L' ÉNERGIE.....	53
LES RISQUES.....	56
LA QUALITÉ DES SOLS.....	63
LES TRANSPORTS.....	67
LES NUISANCES.....	70
<i>Les fournisseurs de données</i>	72
<i>Les logos</i>	74

AVANT-PROPOS



*En Martinique, après les premières publications traitant des années 1997 et 1998, cette brochure des « **Chiffres Clés de l'Environnement** » a été actualisée annuellement depuis 2006. Dans cette continuité, l'édition 2017 présente, à chaque fois que cela est possible, des données sur les années les plus récentes (2005 à 2016). L'ambition de la DEAL est de maintenir cette actualisation annuelle et de fournir ces informations dans des délais toujours plus courts.*

Certaines données doivent être néanmoins utilisées avec prudence. La DEAL et le Commissariat Général au Développement Durable (CGDD) du Ministère de la Transition Écologique et Solidaire, poursuivent leurs efforts pour les fiabiliser et les rendre toujours plus exhaustives.

Au-delà, cette opération ne peut être menée et pérennisée que grâce à la large contribution de nos partenaires locaux (listés en dernière page) qui ont abondé la collecte des données. Cette publication est donc avant tout une œuvre collective qui sera également accessible via l'internet de la DEAL et celui de la préfecture de Martinique.

Le Directeur de la DEAL

Patrick BOURVEN

LA MARTINIQUE EN CHIFFRES

Géographie	Superficie	1 128 km ²
	Altitude maximale	1 397 m
	Nombre de communes	34

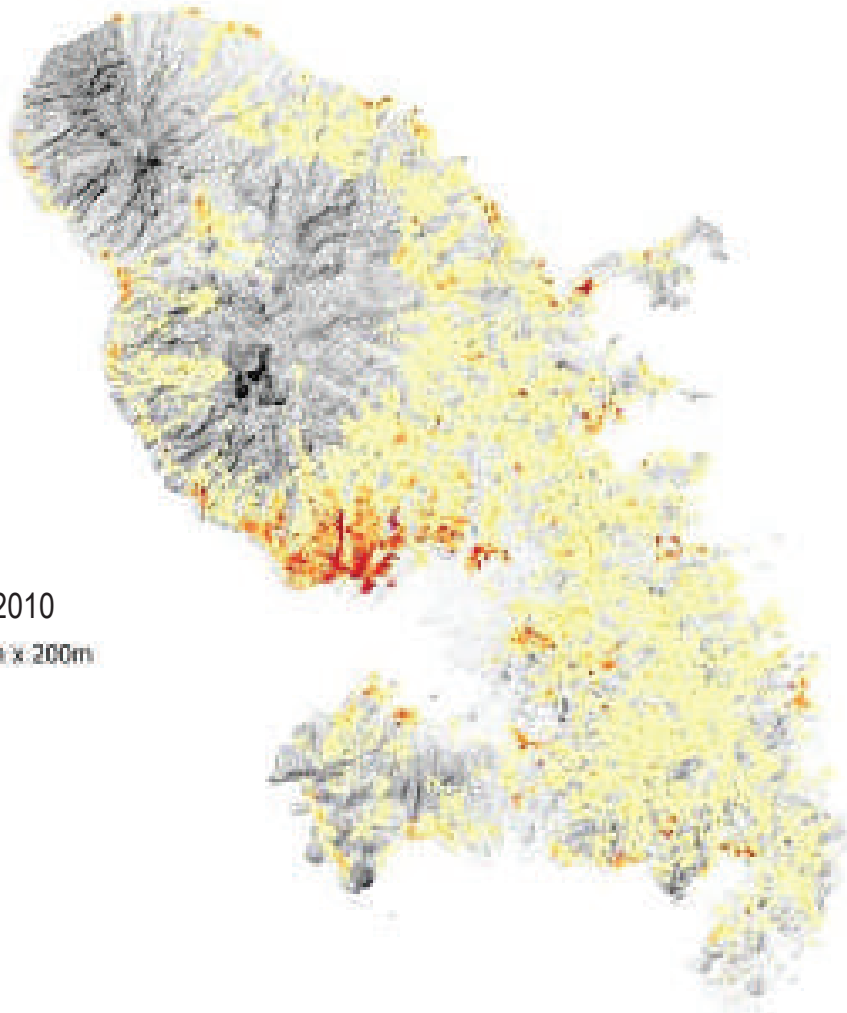
Population		1999	2013
	Population	381 325	385 551
	Densité de la population (nombre d'habitants au km ²)	338,1	341,8
	Nombre de ménages	130 844	164 609
	Variation de la population : taux annuel moyen entre 2007 et 2013, en %	- 0,60%	
	dont variation due au solde naturel : taux annuel moyen entre 2007 et 2013, en %	+ 0,50%	
	dont variation due au solde apparent des entrées sorties : taux annuel moyen entre 2007 et 2013	- 1,10%	

Source : Insee, Recensements de la population 2013 et 1999

Logement		1999	2013
	Nombre total de logements :	155 733	204 241
	Résidences principales	130 844	164 609
	Résidences secondaires et logements occasionnels	6 146	9 554
	Logements vacants	18 743	30 078
	Résidences principales (en %) avec :		
	- Electricité dans le logement	97,30%	98,60%
	- Eau chaude dans le logement	39,40%	63,80%
	- Baignoire ou douche et WC à l'intérieur	94,10%	98,70%
	- Chauffe-eau solaire	8,70%	15,90%
	- Pièce climatisée	6,40%	23,30%
	- Tout à l'égout	39,30%	45,20%

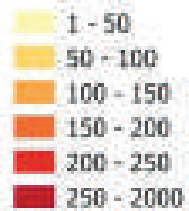
Source : Insee, Recensements de la population 2013 et 1999

DENSITÉ DE LA POPULATION



Données INSEE, Revenu Fiscal Localisé 2010

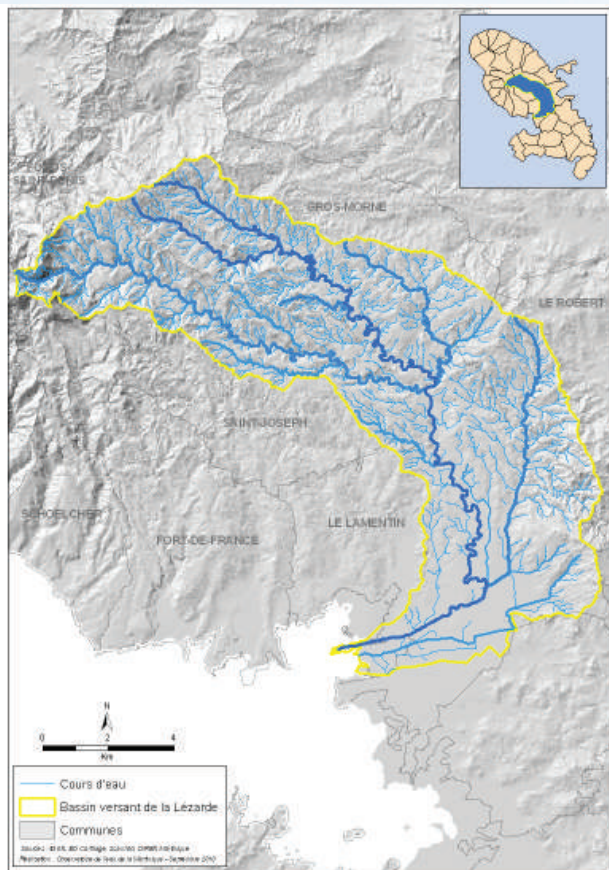
Estimation du nombre d'habitants / carreau 200m x 200m





L'EAU

Bassin versant La Lézarde



Le cycle de l'eau comporte plusieurs étapes :

- les prélèvements, modulés suivant les débits,
- la production et la distribution d'eau potable conforme aux normes,
- l'assainissement et le rejet dans le milieu naturel.

Ci-dessous, un certain nombre d'indicateurs sont renseignés pour, d'une part, caractériser ces différentes phases, et d'autre part, mesurer la qualité des milieux aquatiques (eaux de baignade et cours d'eau).

À l'échelle de la Martinique, les principales données caractérisant l'eau et les milieux aquatiques sont collectées, mises en forme et valorisées par l'Observatoire de l'eau¹, outil partenarial regroupant les acteurs du domaine de l'eau.

Débit des cours d'eau : rivière la Lézarde au Gros-Morne.

La rivière Lézarde, longue de 36 km, traverse les communes du Gros Morne, de Saint-Joseph et du Lamentin. Son bassin versant d'une superficie de 116 km², est le plus important de la Martinique.

¹

<http://www.observatoire-eau-martinique.fr>

Intitulé	2005	2006	2007	2008	2011	2012	2013	2014	2015	2016
Débit annuel moyen en m ³ /s	1,83	1,85	1,02	1,13	1,31	0,75	1,20	0,77	0,83	1,12
Débit maximal instantané en m ³ /s	47,70	31,10	83,80	25,20	64,20	49,90	94,50	33,80	54,70	63,0
Débit moyen minimum de 3 jours consécutifs en m ³ /s (VCN3)	0,28	0,21	0,32	0,25	0,34	0,23	0,17	0,15	0,27	0,36
Moyenne inter-annuelle en m ³ /s (moyenne des débits annuels moyens sur 10 ans)	1,04	1,10	1,13	1,13	1,25	1,24	1,21	1,11	1,15	1,14
Débit instantané de la crue décennale en m ³ /s	110	110	110	110	110	110	110	110	110	110
Plus petit débit moyen minimum de 3 jours consécutifs de récurrence quinquennale en m ³ /s	0,13	0,13	0,13	0,13	0,13	0,13	0,13	0,13	0,13	0,13
Borne inférieure de l'intervalle de confiance à 90% du débit moyen minimum de 3 jours consécutifs de récurrence quinquennale en m ³ /s	0,10	0,10	0,10	0,10	0,10	0,10	0,10	0,10	0,10	0,10
Borne supérieure de l'intervalle de confiance à 90% du débit moyen minimum de 3 jours consécutifs de récurrence quinquennale en m ³ /s	0,15	0,15	0,15	0,15	0,15	0,15	0,15	0,15	0,15	0,15

VOLUME ESTIMÉ DES PRÉLÈVEMENTS ANNUELS

Intitulé	2005	2006	2007	2008	2009	2010	2011	2012	2013	2014	2015	2016
Prélèvements annuels d'eau pour l'usage domestique, en milliers de m ³	42 048	43 514	46 717	46 138	44 948	44 097	42 848	43 167	42 353	41 772	43 147	41 933
Dont prélèvements d'origine superficielle	39 089	40 557	nd(*)	nd	43 696	40 697	39 745	40 109	39 597	39 047	40 237	39 095
Dont prélèvements d'origine souterraine	2 959	2 957	nd	nd	1 252	3 400	3 123	3 058	2 757	2 725	2 910	2838
Part des prélèvements d'origine souterraine pour l'usage domestique	7 %	6,8 %	nd	nd	3,0%	8,0%	7%	7 %	7 %	7 %	7 %	7%
Prélèvements annuels d'eau pour l'irrigation, en milliers de m ³	7 257	12 367	11 694	10 891	8 697	13 657	8 015	11 974	10 833	14 391	14 550	10736
Prélèvements annuels d'eau pour d'autres activités économiques, en milliers de m ³	822	616	618	1 039	1 465	1 936	1 281	1 758	1 205	1 044	1 063	968
Total des prélèvements annuels d'eau, en milliers de m ³	50 126	56 497	59 030	58 069	55 110	59 689	52 144	56 899	54 392	57 207	58 760	53637

(*) : non déterminé Source : fichier des redevances sur les prélèvements

ALIMENTATION EN EAU POTABLE (AEP) - VOLUME D'EAU DISPONIBLE ET DISTRIBUÉ PAR LES COMMUNES

Observatoire de l'eau

Intitulé	2008	2009	2010	2011	2012	2013	2014	2015	2016
Volume d'eau annuel distribué (en milliers de m ³)	43 948	42 560	40 096	39 294	39 500	38 382	38 748	39 621	39 753
Volume d'eau annuel facturé aux abonnés domestiques (en milliers de m ³)	25 260	25 213	24 242	24 008	23 417	22 907	23 072	21 933	22 135
Nombre d'abonnements au tarif domestique (y compris les entreprises)	161 354	163 375	166 791	171 693	170 840	173 743	175 368	177 567	179 590
Population (source INSEE)	403 658	397 732	397 730	397 693	396 404	394 173	392 291	388 364	385 551
Consommation journalière moyenne par habitant (en litres)	171	174	167	165	162	159	161	155	164
Longueur déclarée du réseau de distribution d'eau potable (hors branchements – en km)	3 280	3 344	3 362	3 416	3 454	3 497	3 529	3 478	3 473

source : rapport annuel des délégataires, traitement Observatoire de l'eau

ALIMENTATION EN EAU POTABLE (AEP) – RENDEMENT DES RÉSEAUX ET INDICE LINÉAIRES DE PERTES

Observatoire de l'Eau

	2006		2007		2008		2009		2010		2011	
Maître d'ouvrage	Rendement du réseau %	Pertes linéaires (m ³ /km/j)	Rendement du réseau %	Pertes linéaires (m ³ /km/j)	Rendement du réseau %	Pertes linéaires (m ³ /km/j)	Rendement du réseau %	Pertes linéaires (m ³ /km/j)	Rendement du réseau %	Pertes linéaires (m ³ /km/j)	Rendement du réseau %	Pertes linéaires (m ³ /km/j)
ODYSSI Fort-de-France	69,6	26,26	53	40,84	49	59,40	49	58,6	55	50,55	59	42,16
ODYSSY Schoelcher	78(*)	10,40(*)	76(*)	10,61(*)	79(*)	9,17(*)	84(*)	6,91(*)	78,7(*)	8,43(*)	78,5(*)	8,20(*)
SICSM (y compris Le Lamentin et Saint-Joseph)	78,1	5,20(*)	73,2	6,00(*)	77,5	4,90(*)	75,6	4,8(*)	77,2	4,20(*)	74,8	4,70(*)
SCCCNO	63(*)	8,22(*)	63(*)	8,94(*)	63(*)	8,09(*)	58(*)	9,08(*)	61(*)	8,14(*)	62(*)	7,30(*)
SCNA	63,60	10,40	61,10	9,80	63,50	8,49	61,10	8,67	59,40	9,78	60,60	8,81
Morne-Rouge	70(*)	7,00(*)	66(*)	7,60(*)	64,5(*)	9,00(*)	75,5(*)	4,78(*)	77,66(*)	4,27(*)	74,38(*)	4,80(*)

Observatoire de l'Eau

	2012		2013		2014		2015		2016	
Maître d'ouvrage	Rendement du réseau %	Pertes linéaires (m ³ /km/j)	Rendement du réseau %	Pertes linéaires (m ³ /km/j)	Rendement du réseau %	Pertes linéaires (m ³ /km/j)	Rendement du réseau %	Pertes linéaires (m ³ /km/j)	Rendement du réseau %	Pertes linéaires (m ³ /km/j)
ODYSSI Fort-de-France	59	43,78	59	41	60	41	63	23	58,65	26
ODYSSY Schoelcher	78,90(*)	7,45(*)	73,68(*)	10,51(*)	74(*)	8,12(*)	71,6(*)	9,73(*)	75,14(*)	8(*)
SICSM (y compris Le Lamentin et Saint-Joseph)	72,40	5,25(*)	73,30	4,86(*)	73	4,83	77	7,44	75,4	7,61
SCCCNO	67(*)	6,19(*)	69,70(*)	7,46(*)	74,9(*)	6,04(*)	74,4(*)	6,42(*)	74,6(*)	6,23(*)
SCNA	61,90	8,25	58,80	9,43	56,4	9,93	58,5(*)	8,7(*)	59,5(*)	8,8(*)
Morne-Rouge	80,75(*)	3,4(*)	80,13(*)	3,4(*)	70,63(*)	5,2(*)	62,3(*)	7,7(*)	63,64(*)	6,78(*)

(*) Données issues du Rapport Annuel du Délégué quand le Rapport sur la Qualité des Services (RPQS) n'est pas disponible

1- Depuis le 1^{er} janvier 2015, ODYSSI a repris en régie l'exploitation en eau potable des communes du Lamentin et de Saint-Joseph (jusqu'au 31 décembre 2014, les données ODYSSI ne concernent donc que la ville de Fort-de-France)

2- Jusqu'au 31 Décembre 2014 le SICSM inclut les communes du Lamentin et de Saint-Joseph

NOMBRE DE JOURS D'APPLICATION DES MESURES SÉCHERESSE

DEAL

	2007	2008	2009	2010	2011	2012	2013	2014	2015	2016
Nombre de jours application de mesures sécheresse							43	113	145	52

ALIMENTATION EN EAU POTABLE (AEP) - CONFORMITÉ DE L'AEP POUR LES UNITÉS DE DISTRIBUTION DE PLUS DE 10 000 HABITANTS PERMANENTS

ARS

Intitulé	2005	2006	2007(*)	2008	2009	2010	2011	2012	2013	2014	2015	2016
Nombre d'unités de distribution strictement conformes aux normes, tous paramètres confondus	6	10	11	11	3	3	9	9	6	12	11	4
Nombre d'unités de distribution avec un dépassement accidentel des normes, tous paramètres confondus	3	2	0	2	6	10	4	4	6	0	1	8
Nombre d'unités de distribution avec un dépassement fréquent des normes, tous paramètres confondus	3	0	0	0	1	0	0	0	1	1	0	0
Habitants desservis par des unités de distribution strictement conformes aux normes	171 257	283 332	354 732	309 958	88 288	42 096	289 378	191 102	87 345	346 751	322 319	84 826
Habitants desservis par des unités de distribution avec un dépassement accidentel des normes	106 400	45 685	0	44 774	237 001	330 550	69 307	167 584	255 169	0	17 796	257 029
Habitants desservis par des unités de distribution avec un dépassement fréquent des normes	46 177	0	0	0	12 490	0	0	0	16 172	11 935	0	0

(*) : Population des UDI mises à jour en 2007

ASSAINISSEMENT - POLLUTION DONT LE TRAITEMENT EST ASSURÉ PAR LES COLLECTIVITÉS LOCALES

DEAL

Intitulé	2005	2006	2007	2008	2009	2010	2011	2012	2013	2014	2015	2016
Nombre de stations d'épuration publiques							102	103	114	114	109	111
Dont de plus de 2000 EH	32	32	32	31	34	34	33	32	32	31	27	28
Capacité nominale des stations d'épuration en EH	306 096	306 096	306 096	313 588	328 696	328 696	354 815	340 315	352 855	320 111	333 678	357 971

ASSAINISSEMENT - REJETS DANS L'EAU DES PRINCIPAUX ÉMETTEURS INDUSTRIELS (INSTALLATIONS CLASSÉES POUR LA PROTECTION DE L'ENVIRONNEMENT)

MTES/DGPR

Intitulé	2005	2006	2007	2008	2009	2010	2011	2012	2013	2014	2015
Cumul annuel des rejets de DBO5 (demande biochimique en oxygène), en tonnes	734	573	157	50	44	nd	1 320	30	27	7,7	25
Nombre d'établissements pris en compte pour les rejets de DBO5	2	3	2	1	1	nd	1	2	2	5	5
Cumul annuel des rejets de DCO (demande chimique en oxygène), sauf épandage, en tonnes	2 348	2 409	281	nd	nd	nd	5 140	109	86	35	63
Nombre d'établissements pris en compte pour les rejets de DCO (sauf épandage)	2	3	1	0	0	0	1	1	1	5	15
Cumul annuel des rejets d'hydrocarbures, en tonnes	nd	nd	24	nd(*)	nd	nd	nd	0,4	0,5	0,48	0,32
Nombre d'établissements pris en compte pour les rejets d'hydrocarbures	0	0	1	0	0	0	0	1	2	3	11
Cumul annuel des rejets de matières en suspension (MES), en tonnes	770	673	nd	nd	nd	nd	2 180	256	141	28	22
Nombre d'établissements pris en compte pour les rejets de matières en suspension	1	1	0	0	0	0	1	1	1	3	14

(*) non déterminé

Pour connaître les établissements concernés, consulter le site internet du registre français des émissions polluantes dont sont issues les données du tableau : <http://www.pollutionsindustrielles.ecologie.gouv.fr>.

PRIX DE L'EAU

Enquête « eau et assainissement » des collectivités locales

Observatoire de l'Eau

Intitulé	2008	2009	2010	2011	2012	2013	2014	2015	2016
Prix moyen du m ³ pour l'eau potable (y compris diverses taxes)	2,46 €	2,58 €	2,74 €	2,82 €	2,88 €	2,93 €	2,93 €	2,82 €	2,83€
Prix moyen du m ³ pour l'eau potable dans les communes qui ont une gestion en délégation ou mixte	2,51 €	2,63 €	2,76 €	2,83 €	2,89 €	2,95 €	2,97 €	2,87 €	2,90€
Prix moyen du m ³ pour l'assainissement de l'eau (y compris redevances Office de l'eau "pollution")	1,86 €	1,95 €	2,18 €	2,30 €	2,34 €	2,36 €	2,54 €	2,62 €	2,62€
Prix moyen du m ³ pour l'assainissement de l'eau dans les communes qui ont une gestion en délégation ou mixte	1,85 €	1,94 €	2,19 €	2,31 €	2,34 €	2,36 €	2,68 €	2,76 €	2,76€

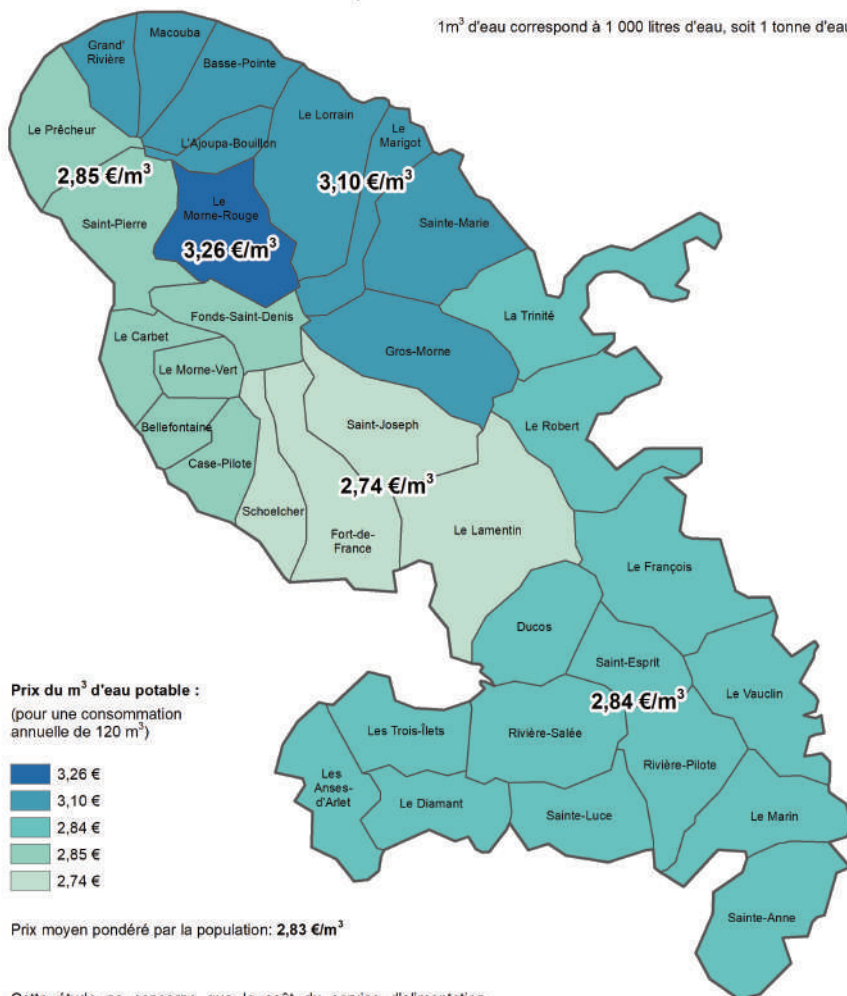
(*) non disponible

Nb : le prix de l'eau de l'année N correspond au prix de l'eau en vigueur au 1^{er} janvier de l'année N+1

Outre ces données, un dossier spécial sur le prix de l'eau est disponible sur le site de l'Observatoire de l'eau
<http://www.observatoire-eau-martinique.fr>

Les prix ont été calculés sur la base d'une consommation annuelle de 120m³

1m³ d'eau correspond à 1 000 litres d'eau, soit 1 tonne d'eau



Cette étude ne concerne que le coût du service d'alimentation en eau potable et ne prend pas en compte le coût de l'assainissement.

CONFORMITÉ DES EAUX DE BAINADE

ARS

Intitulé	2005	2006	2007	2008	2009	2010	2011	2012
Eau douce								
Nombre de points de surveillance en eau douce	3	3	3	3	3	3	3	3
Nombre de points de surveillance en eau douce avec une qualité en classe A	0	0	0	0	0	0	1	1
Nombre de points de surveillance en eau douce avec une qualité en classe B	2	2	0	3	2	3	2	2
Nombre de points de surveillance en eau douce avec une qualité en classe C	1	1	3	0	1	0	0	0
Nombre de points de surveillance en eau douce avec une qualité en classe D	0	0	0	0	0	0	0	0
Nombre de points en eau douce d'une qualité supérieure à celle de l'année précédente	0	0	0	3	1	1	1	0
Nombre de points en eau douce d'une qualité égale à celle de l'année précédente	1	3	1	0	2	2	2	3
Nombre de points en eau douce d'une qualité inférieure à celle de l'année précédente	2	0	2	0	1	0	0	0
Eau de mer								
Nombre de points de surveillance en eau de mer	45	44	44	45	58	58	58	58
Nombre de points de surveillance en eau de mer avec une qualité en classe A	21	28	29	35	41	35	36	39
Nombre de points de surveillance en eau de mer avec une qualité en classe B	15	9	9	9	11	18	16	19
Nombre de points de surveillance en eau de mer avec une qualité en classe C	9	7	6	1	6	5	6	0
Nombre de points de surveillance en eau de mer avec une qualité en classe D	0	0	0	0	0	0	0	0
Nombre de points en eau de mer d'une qualité supérieure à celle de l'année précédente	6	12	9	13	8	10	15	15
Nombre de points en eau de mer d'une qualité égale à celle de l'année précédente	33	29	26	30	45	33	37	35
Nombre de points en eau de mer d'une qualité inférieure à celle de l'année précédente	6	3	9	2	5	15	6	8

Modalité de classement de la qualité des eaux de baignade avant 2013 (A/B/C/D)

Intitulé	2013	2014	2015	2016
Eau douce				
Nombre de points de surveillance en eau douce	3	3	3	3
Nombre de points de surveillance en eau douce avec une qualité en classe Qualité Excellente	1	1	1	1
Nombre de points de surveillance en eau douce avec une qualité en classe Bonne Qualité	1	1	2	2
Nombre de points de surveillance en eau douce avec une qualité en classe Qualité Suffisante	0	0	0	0
Nombre de points de surveillance en eau douce avec une qualité en classe Qualité Insuffisante	1	1	0	0
Nombre de points en eau douce d'une qualité supérieure à celle de l'année précédente	1	0	1	0
Nombre de points en eau douce d'une qualité égale à celle de l'année précédente	1	3	2	3
Nombre de points en eau douce d'une qualité inférieure à celle de l'année précédente	1	0	0	0
Eau de mer				
Nombre de points de surveillance en eau de mer	59	59	59	59
Nombre de points de surveillance en eau de mer avec une qualité en classe Qualité Excellente	37	40	42	40
Nombre de points de surveillance en eau de mer avec une qualité en classe Bonne Qualité	8	9	11	16
Nombre de points de surveillance en eau de mer avec une qualité en classe Qualité Suffisante	9	7	6	2
Nombre de points de surveillance en eau de mer avec une qualité en classe Qualité Insuffisante	5	3	0	1
Nombre de points en eau de mer d'une qualité supérieure à celle de l'année précédente	8	10	10	5
Nombre de points en eau de mer d'une qualité égale à celle de l'année précédente	37	48	47	49
Nombre de points en eau de mer d'une qualité inférieure à celle de l'année précédente	14	1	2	5

Modalité de classement de la qualité des eaux de baignade depuis 2013 (Excellent/Bon/Suffisant/Insuffisant)

Des informations complémentaires, notamment sur la méthode utilisée, sont disponibles sur les sites <http://www.martinique.sante.gouv.fr/> et <http://baignades.sante.gouv.fr>

LA QUALITÉ DES COURS D'EAU

La méthode de classement des masses d'eau a été revue par rapport aux chiffres clés des éditions précédentes. Le traitement se base désormais sur les grilles d'évaluation de la Directive Cadre sur l'Eau (DCE) qui fixe les objectifs et les méthodes pour atteindre le bon état des eaux d'ici 2015.

La DCE définit le « bon état » des rivières lorsque l'état écologique et l'état chimique de celles-ci sont au moins bons. L'état écologique des masses d'Eau considère la physico-chimie des eaux et la biologie. Le Chlordécone est pris en compte pour qualifier l'état écologique des cours d'eau. Compte tenu de l'étendue de la contamination par ce pesticide, l'état écologique des rivières est présenté avec et sans chlordécone afin de ne pas masquer d'autres pollutions existantes.

ÉTAT ÉCOLOGIQUE AVEC CHLORDÉCONE DES MASSES D'EAU / COURS D'EAU

ODE

Intitulé	2007/2008	2008/2009	2009/2010	2010/2011	2011/2012	2012/2013	2014	2015	2016
Nombre de masses d'eau caractéristiques qualifiables	20	20	20	20	20	20	20	20	20
Pourcentage de masses d'eau caractéristiques de très bonne qualité	0%	5%	0%	10%	10%	10%	10%	5%	5%
Pourcentage de masses d'eau caractéristiques de bonne qualité	30%	5%	25%	5%	15%	20%	15%	15%	20%
Pourcentage de masses d'eau caractéristiques de qualité moyenne	40%	60%	45%	50%	40%	65%	65%	65%	50%
Pourcentage de masses d'eau caractéristiques de qualité médiocre	15%	5%	30%	30%	30%	5%	5%	0%	15%
Pourcentage de masses d'eau caractéristiques de mauvaise qualité	15%	25%	0%	5%	5%	0%	5%	15%	10%

ÉTAT ÉCOLOGIQUE SANS CHLORDÉCONE DES MASSES D'EAU / COURS D'EAU

ODE

Intitulé	2007/2008	2008/2009	2009/2010	2010/2011	2011/2012	2012/2013	2014	2015	2016
Nombre de masses d'eau caractéristiques qualifiables	20	20	20	20	20	20	20	20	20
Pourcentage de masses d'eau caractéristiques de très bonne qualité	0%	10%	0%	10%	10%	10%	15%	5%	10%
Pourcentage de masses d'eau caractéristiques de bonne qualité	40%	10%	25%	5%	25%	30%	30%	30%	25%
Pourcentage de masses d'eau caractéristiques de qualité moyenne	30%	50%	45%	50%	30%	55%	45%	50%	40%
Pourcentage de masses d'eau caractéristiques de qualité médiocre	15%	5%	30%	30%	30%	5%	5%	0%	15%
Pourcentage de masses d'eau caractéristiques de mauvaise qualité	15%	25%	0%	5%	5%	0%	5%	15%	10%

ÉTAT CHIMIQUE DES MASSES D'EAU / COURS D'EAU

ODE

Intitulé	2007/2008	2008/2009	2009/2010	2010/2011	2011/2012	2012/2013	2014	2015	2016
Nombre de masses d'eau caractéristiques qualifiables	20	20	20	20	20	20	20	20	20
Pourcentage des masses d'eau en bon état	25%	65%	40%	90%	90%	90%	80%	60%	90%
Pourcentage des masses d'eau en mauvais état	75%	35%	60%	10%	10%	10%	10%	40%	10%


LA QUALITÉ DES EAUX SOUTERRAINES

ODE

Intitulé	2007	2008	2009	2010	2011	2012	2013	2014	2015
Nombre de masses d'eau caractéristiques qualifiables	6	6	6	6	6	6	6	6	6
Pourcentage de masses d'eau caractéristiques ayant un bon état	33%	33%	33%	50%	50%	50%	50%	50%	50%
Pourcentage de masses d'eau caractéristiques ayant un mauvais état	67%	67%	67%	50%	50%	50%	50%	50%	50%

L'AIR







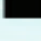


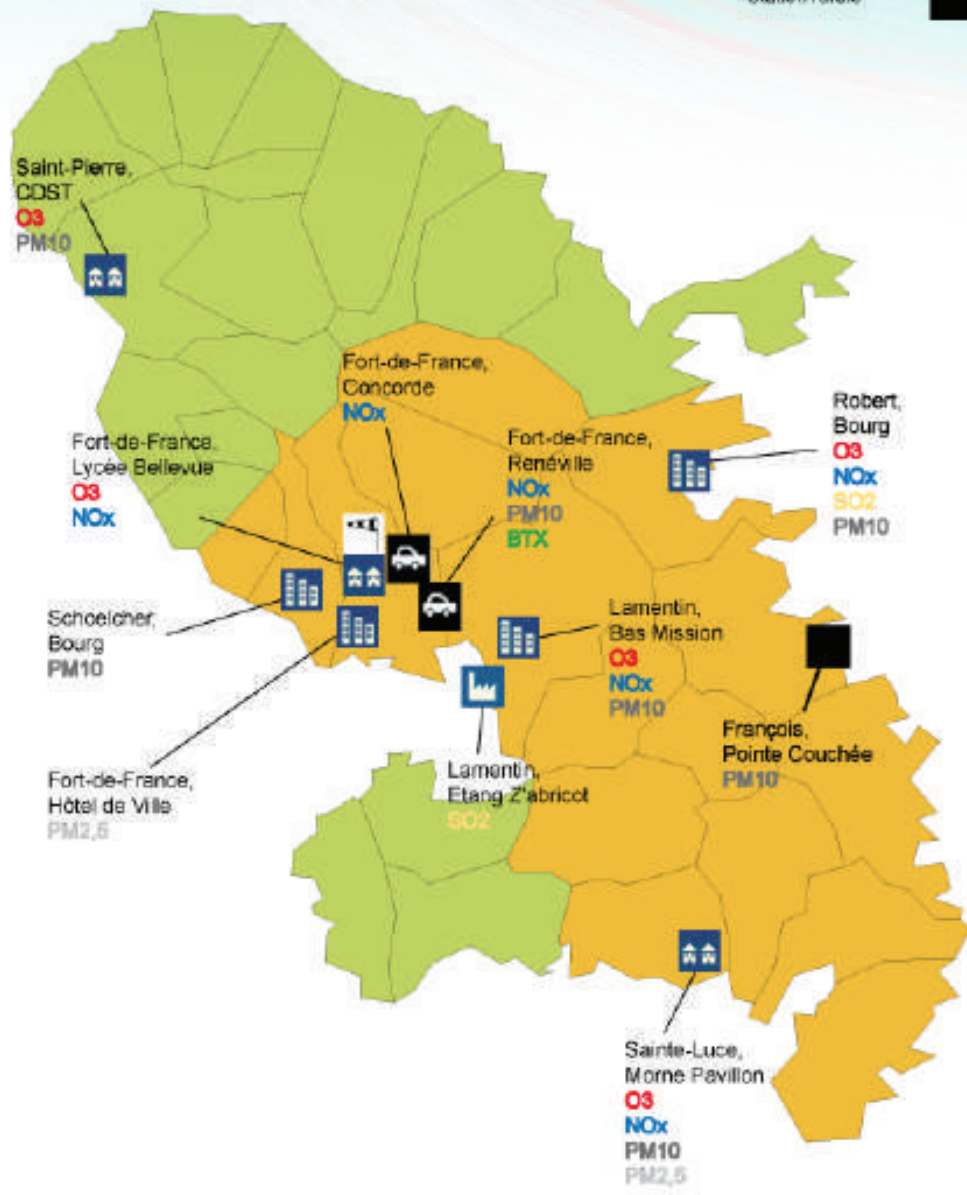
L'air est un des éléments terrestres nécessaire à la vie. L'Homme inspire en moyenne, 14 000 litres d'air par jour. Cependant, cet air est modifié par des éléments qui sont nuisibles à notre santé et à notre environnement : les polluants. Les principaux polluants de l'air peuvent être d'origine naturelle (volcan, brume de sable saharien, embruns marins, ...) ou humaine (industriel, automobile, agricole, ...).

Ces principaux polluants atmosphériques sont surveillés, en Martinique, par l'association régionale de surveillance de la qualité de l'air, Madininair. Suivant les réglementations européennes et nationales, Madininair dispose de 10 stations de mesure fixes réparties stratégiquement sur le territoire, dont 8 sur l'agglomération de plus de 100 000 habitants de Fort-de-France, Lamentin, Schoelcher. Depuis 2000, Madininair mesure en continu et en temps réel divers polluants de l'air, les quantités de ces polluants dans l'air sont comparées aux normes environnementales en vigueur.

Les deux polluants les plus problématiques sur le territoire martiniquais sont le dioxyde d'azote (NO_2) et les particules fines dont le diamètre est inférieur à $10\mu\text{m}$ (PM10). En effet, le NO_2 est un polluant émis principalement par la circulation automobile, et les particules fines proviennent de deux sources majeures : la circulation automobile et la brume de sable saharienne. Ainsi, ces deux composés sont mesurés aux abords des principaux axes routiers et dans les centres urbains.

Des informations plus détaillées ou localisées sont consultables sur le site internet de l'association Madininair : <http://www.madininair.fr>

- Station urbaine 
- Station péri-urbaine 
- Station trafic 
- Station industrielle 
- Station rurale 



DÉPASSEMENTS DES SEUILS DE POLLUTION AU DIOXYDE D'AZOTE – NO₂

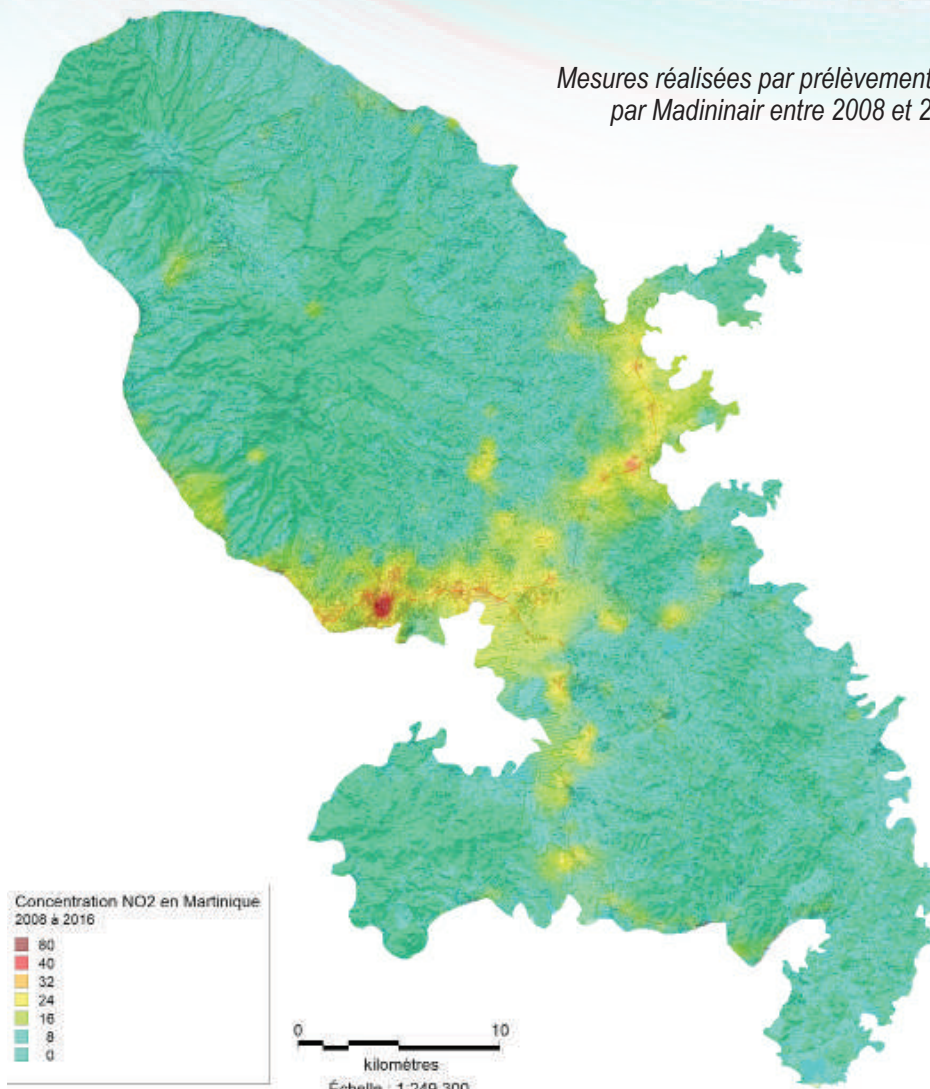
MADININAIR

Intitulé	2005	2006	2007	2008	2009	2010	2011	2012	2013	2014	2015	2016
Nombre de capteurs analysant le NO ₂ sur le territoire	6	6	7	7	6	7	7	5	6	6	7	6
Concentrations maximales horaires (µg/m ³)	163	178	192	191	247	274	317,2	299,8	279	188	297	186
Nombre de jours avec au moins un dépassement du <u>seuil d'information</u> de la population (200µg/m ³)	0	0	0	0	2	2	4	1	12	0	4	0
Nombre de jours avec au moins un dépassement du <u>seuil d'alerte</u> de la population (400µg/m ³)	0	0	0	0	0	0	0	0	0	0	0	0
Moyenne annuelle de concentration en NO ₂ (en µg/m ³) sur la station trafic « Rocade » de Fort-de-France			31,0	40,0	39,6	40 ,1	38,9	32	39	42	43	41

(*) Zone Urbaine Régionale : Fort-de-France, Lamentin, Schoelcher, Case-Pilote, Saint-Joseph, Gros-Morne, Robert, François, Vauclin, Marin, Sainte-Anne, Sainte-Luce, Rivière-Pilote, Rivière-Salée, Ducos, Saint-Esprit

Cartographie des concentrations en dioxyde d'azote (NO₂) (Gaz traceur de la pollution automobile)

*Mesures réalisées par prélèvements passifs
par Madinair entre 2008 et 2016*



DÉPASSEMENT DES SEUILS DE POLLUTION AU DIOXYDE DE SOUFRE – SO₂

MADININAIR

Intitulé	2005	2006	2007	2008	2009	2010	2011	2012	2013	2014	2015	2016
Nombre de capteurs analysant le SO ₂ sur le territoire	1	1	1	2	2	2	2	2	2	2	2	2
Concentrations maximales horaires (µg/m ³)	83	41	103	137	288	224	600	120	103	100	90	52
Nombre de jours avec au moins un dépassement du <u>seuil d'information</u> de la population (300µg/m ³ en moyenne horaire)	0	0	0	0	0	0	2	0	0	0	0	0
Moyenne annuelle de concentration en SO ₂ (en µg/m ³) sur la station urbaine de Fort-de-France	3,7	3,9	2,32	1,4	1,1	1,3	0,5	1,0	0	0	0	1
Moyenne annuelle de concentration en SO ₂ (en µg/m ³) en zone industrielle de Fort-de-France				6,4	4,6	1,5	1,9	4,9	4	9	8	2

DÉPASSEMENT DES SEUILS DE POLLUTION AUX POUSSIÈRES PM₁₀

MADININAIR

Intitulé	2005	2006	2007	2008	2009	2010	2011	2012	2013	2014	2015	2016
Nombre de capteurs analysant les poussières (PM ₁₀) sur le territoire	5	5	5	5	4	5	5	5	5	5	5	5
Nombre de jours avec au moins un dépassement du seuil d'information et de recommandation de 50µg/m ³ en moyenne journalière (*)	56	67	61	40	50	77	79	84	49	45	95	63
Nombre de jours avec au moins un dépassement du <u>seuil d'alerte</u> de 80µg/m ³ en moyenne journalière (*)	8	14	11	4	10	24	13	22	4	7	16	5
Moyenne annuelle de concentration en PM ₁₀ (en µg/m ³) sur la station trafic de Fort-de-France						42,6	43,8	42	36	37	42	41
Moyenne annuelle de concentration en PM ₁₀ (en µg/m ³) sur les stations urbaines de la Zone Urbaine Régionale (**)	32	33	32,7	31,4	33,3	30,4	34,5	33	28	28	34	30

(*) Le seuil d'information et recommandation et le seuil d'alerte ont été abaissés pour les particules fines inférieures à 10 µm (PM₁₀) respectivement à 50 et 80 µg/m³ (au lieu de 80 et 125 µg/m³), par décret du 21 octobre 2010.

(**) Zone Urbaine Régionale : Fort-de-France, Lamentin, Schoelcher, Case-Pilote, Saint-Joseph, Gros-Morne, Robert, François, Vauclin, Marin, Sainte-Anne, Sainte-Luce, Rivière-Pilote, Rivière-Salée, Ducos, Saint-Esprit

DÉPASSEMENT DES SEUILS DE POLLUTION À L'OZONE – O₃

MADININAIR

Intitulé	2005	2006	2007	2008	2009	2010	2011	2012	2013	2014	2015	2016
Nombre de capteurs analysant l'O ₃ sur le territoire	2	2	2	2	2	2	2	2	3	3	3	5
Nombre de jours avec au moins un dépassement du <u>seuil d'information</u> de la population (180µg/m ³ en moyenne horaire)	0	0	0	0	0	0	0	0	0	0	0	0
Moyenne annuelle en concentration en O ₃ (en µg/m ³)	30,3	25,6	22,38	31,7	26,5	26,6	21,6	25,7	33	33	31	31

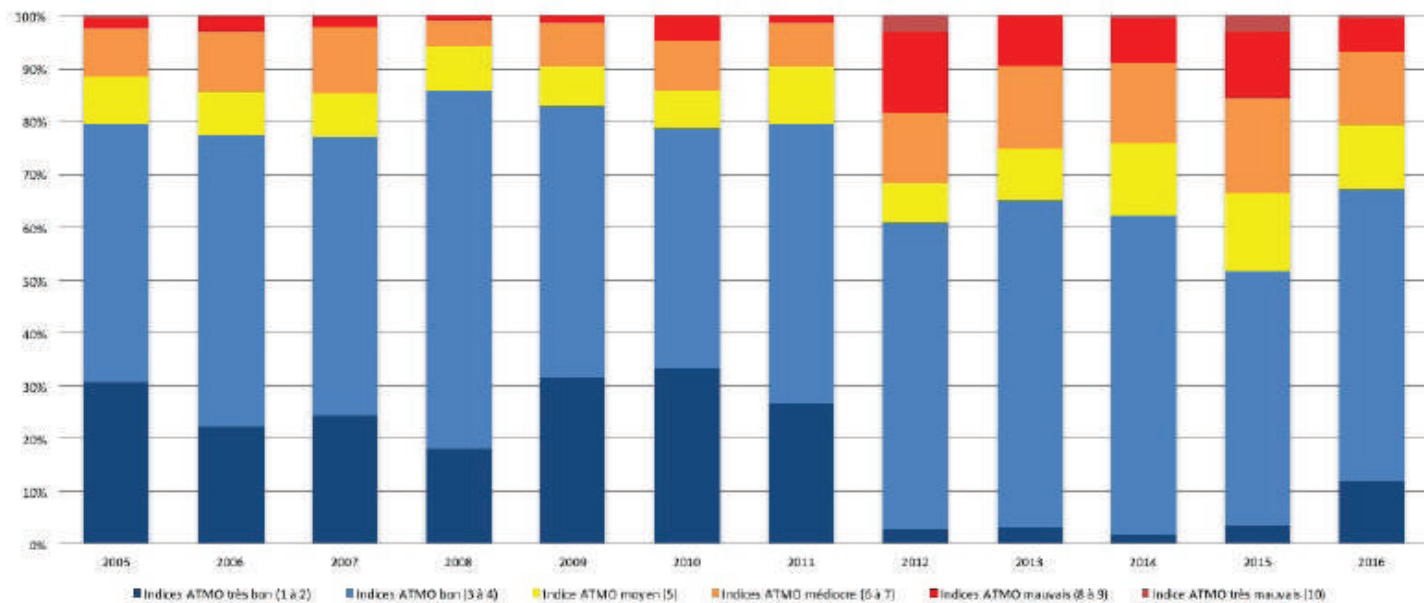
INDICE MULTIPOLLUANT (ATMO) DE LA QUALITÉ DE L'AIR

MADININAIR

Intitulé	2005	2006	2007	2008	2009	2010	2011	2012	2013	2014	2015	2016
Nombre de jours pendant lesquels l'indice ATMO de la qualité de l'air a été calculé	365	364	360	365	365	365	365	365	365	365	365	366
Nombre de jours avec une qualité de l'air très bonne (indices 1 et 2)	115	83	88	54	78	147	97	22	22	12	13	43
Nombre de jours avec une qualité de l'air bonne (indices 3 et 4)	175	199	189	257	217	148	193	203	219	225	175	202
Nombre de jours avec une qualité de l'air moyenne (indice 5)	32	30	30	34	30	24	39	29	41	54	54	45
Nombre de jours avec une qualité de l'air médiocre, mauvaise ou très mauvaise (indices 6 à 10)	43	52	53	21	40	46	36	110	83	74	123	76

Pour en savoir plus sur l'indice ATMO : <http://www.madininair.fr/-Indice-ATMO,31->

Indices ATMO sur l'agglomération Fort-de-France/Lamentin/Schoelcher de 2005 à 2016



DÉPASSEMENT DES SEUILS DE POLLUTION AUX POUSSIÈRES FINES PM2,5

MADININAIR

Intitulé	2005	2006	2007	2008	2009	2010	2011	2012	2013	2014	2015	2016
Nombre de capteurs analysant les poussières (PM2,5) sur le territoire	1	1	1	1	1	1	1	1	1	1	2	1
Dépassement de la valeur cible de 20µg/m ³ en moyenne annuelle	NON	NON	NON	NON	NON	NON	NON	NON	NON	NON	NON	NON
Moyenne annuelle de concentration en PM2,5 (en µg/m ³)	15,3	15,5	15,6	13,8	18,6	19,1	14,0	16	10	10	14	12

DÉPASSEMENT DES SEUILS DE POLLUTION AU BENZÈNE

MADININAIR

Intitulé	2006	2007	2008	2009	2010	2011	2012	2013	2014	2015	2016
Nombre de capteurs prélevant le Benzène sur le territoire	1	2	3	2	3	3	3	4	5	6	7
Dépassement de la valeur limite annuelle pour la protection de la santé (5µg/m ³)	NON	NON	NON	NON	NON	NON	NON	NON	NON	NON	NON
Moyenne annuelle en concentration en Benzène (en µg/m ³) en zone urbaine à Fort-de-France			1,2	1	0,9	1,2	1,1	Évaluation préliminaire de 5 ans terminée			
Moyenne annuelle en concentration en Benzène (en µg/m ³) dans la Zone Urbaine Régionale (*)	1,5	1,8	1,7	2	1,8	1,6	1,5	2	3	2	2
Moyenne annuelle en concentration en Benzène (en µg/m ³) dans la Zone Régionale (**)									1	1	1

(*) Zone Urbaine Régionale : Fort-de-France, Lamentin, Schoelcher, Case-Pilote, Saint-Joseph, Gros-Morne, Robert, François, Vauclin, Marin, Sainte-Anne, Sainte-Luce, Rivière-Pilote, Rivière-Salée, Ducos, Saint-Esprit

(**) Reste du territoire

DÉPASSEMENT DES SEUILS DE POLLUTION EN MÉTAUX LOURDS (PLOMB)

MADININAIR

Intitulé	2008	2009	2010	2011	2012	2013	2014	2015	2016
Nombre de capteurs prélevant le Plomb sur le territoire	2	2	2	2	2	2	2	3	2
Dépassement de la valeur limite annuelle pour la protection de la santé (500ng/m ³)	NON	NON	NON	NON	NON	NON	NON	NON	NON
Moyenne annuelle en concentration en Plomb (en ng/m ³) dans la Zone Urbaine Régionale (*)	1,6	2,7	2,4	1,4	3,5	2,5	1	4	1
Moyenne annuelle en concentration en Plomb (en ng/m ³) en zone industrielle à Fort-de-France	1,1	1,3	1,9	1,7	1,8	Évaluation préliminaire de 5 ans terminée			
Moyenne annuelle en concentration en Plomb (en ng/m ³) dans la Zone Régionale (**)							18	1	1

(*) Zone Urbaine Régionale : Fort-de-France, Lamentin, Schoelcher, Case-Pilote, Saint-Joseph, Gros-Morne, Robert, François, Vauclin, Marin, Sainte-Anne, Sainte-Luce, Rivière-Pilote, Rivière-Salée, Ducos, Saint-Esprit

(**) Reste du territoire

DÉPASSEMENT DES SEUILS DE POLLUTION EN MÉTAUX LOURDS (ARSENIC)

MADININAIR

Intitulé	2008	2009	2010	2011	2012	2013	2014	2015	2016
Nombre de capteurs prélevant l'Arsenic sur le territoire	2	2	2	2	2	2	2	2	2
Dépassement de la valeur limite annuelle pour la protection de la santé (6ng/m ³)	NON	NON	NON	NON	NON	NON	NON	NON	NON
Moyenne annuelle en concentration en Arsenic (en ng/m ³) dans la Zone Urbaine Régionale (*)	0,2	0,2	0,3	0,3	0,4	0,4	0,2	0,2	0,4
Moyenne annuelle en concentration en Arsenic (en ng/m ³) en zone industrielle à Fort-de-France	0,2	0,2	0,4	0,2	0,4	Évaluation préliminaire de 5 ans terminée			
Moyenne annuelle en concentration en Arsenic (en ng/m ³) dans la Zone Régionale (**)							0,2	0,2	0,2

(*) Zone Urbaine Régionale : Fort-de-France, Lamentin, Schoelcher, Case-Pilote, Saint-Joseph, Gros-Morne, Robert, François, Vauclin, Marin, Sainte-Anne, Sainte-Luce, Rivière-Pilote, Rivière-Salée, Ducos, Saint-Esprit

(**) Reste du territoire

DÉPASSEMENT DES SEUILS DE POLLUTION EN MÉTAUX LOURDS (CADMIUM)

MADININAIR

Intitulé	2008	2009	2010	2011	2012	2013	2014	2015	2016
Nombre de capteurs prélevant le Cadmium sur le territoire	2	2	2	2	2	2	2	2	2
Dépassement de la valeur limite annuelle pour la protection de la santé (5ng/m ³)	NON	NON	NON	NON	NON	NON	NON	NON	NON
Moyenne annuelle en concentration en Cadmium (en ng/m ³) dans la Zone Urbaine Régionale (*)	0,2	0,2	0,2	0,2	1,0	0,4	0,1	0	0
Moyenne annuelle en concentration en Cadmium (en ng/m ³) en zone industrielle à Fort-de-France	0,2	0,2	0,2	0,2	0,9	Évaluation préliminaire de 5 ans terminée			
Moyenne annuelle en concentration en Cadmium (en ng/m ³) dans la Zone Régionale (**)							0,1	0,1	0,1

(*) Zone Urbaine Régionale : Fort-de-France, Lamentin, Schoelcher, Case-Pilote, Saint-Joseph, Gros-Morne, Robert, François, Vauclin, Marin, Sainte-Anne, Sainte-Luce, Rivière-Pilote, Rivière-Salée, Ducos, Saint-Esprit

(**) Reste du territoire

DÉPASSEMENT DES SEUILS DE POLLUTION EN MÉTAUX LOURDS (NICKEL)

MADININAIR

Intitulé	2008	2009	2010	2011	2012	2013	2014	2015	2016
Nombre de capteurs prélevant le Nickel sur le territoire	2	2	2	2	2	2	2	2	2
Dépassement de la valeur limite annuelle pour la protection de la santé (20ng/m ³)	NON	NON	NON	NON	NON	NON	NON	OUI	OUI
Moyenne annuelle en concentration en Nickel (en ng/m ³) dans la Zone Urbaine Régionale (*)	1,5	2,9	1,5	1,3	3,1	3	1	1	2
Moyenne annuelle en concentration en Nickel (en ng/m ³) en zone industrielle à Fort-de-France	1,8	2,5	3,2	1,5	3,8	Évaluation préliminaire de 5 ans terminée			
Moyenne annuelle en concentration en Nickel (en ng/m ³) dans la Zone Régionale (**)							18	21	18

(*) Zone Urbaine Régionale : Fort-de-France, Lamentin, Schoelcher, Case-Pilote, Saint-Joseph, Gros-Morne, Robert, François, Vauclin, Marin, Sainte-Anne, Sainte-Luce, Rivière-Pilote, Rivière-Salée, Ducos, Saint-Esprit

(**) Reste du territoire

DÉPASSEMENT DES SEUILS DE POLLUTION EN HYDROCARBURES AROMATIQUES POLYCYCLIQUES (BENZO(A)PYRÈNE)

MADININAIR

Intitulé	2010	2011	2012	2013	2014	2015	2016
Nombre de capteurs prélevant le Benzo(a)pyrène sur le territoire	2	2	2	1	1	1	0
Dépassement de la valeur cible annuelle (1ng/m ³)	NON	NON	NON	NON	NON	NON	nd
Moyenne annuelle en concentration en B(a)P (en ng/m ³) dans la Zone Urbaine Régionale (*)	0,14	0,18	0,13	0,1	0,1	nd	nd
Moyenne annuelle en concentration en B(a)P (en ng/m ³) en zone industrielle à Fort-de-France	0,03	0,07	0,03	Évaluation préliminaire de 5 ans terminée			
Moyenne annuelle en concentration en B(a)P (en ng/m ³) dans la Zone Régionale						0,03	nd

(*) Zone Urbaine Régionale : Fort-de-France, Lamentin, Schoelcher, Case-Pilote, Saint-Joseph, Gros-Morne, Robert, François, Vauclin, Marin, Sainte-Anne, Sainte-Luce, Rivière-Pilote, Rivière-Salée, Ducos, Saint-Esprit

Des informations plus détaillées ou localisées sont consultables sur le site internet de l'association Madininair : <http://www.madininair.fr>

REJETS DANS L'AIR DES PRINCIPAUX ÉMETTEURS INDUSTRIELS (INSTALLATIONS CLASSÉES POUR LA PROTECTION DE L'ENVIRONNEMENT)

DEAL

Intitulé	Seuil de collecte des données	DEAL											
		2004	2005	2006	2007	2008	2009	2010	2011	2012	2013	2014	2015
Cumul annuel des rejets de cadmium et ses composés (cd), en kilogrammes	10 kg/an	71	77	79	77	18	17	18	15	15	13	13	13
Nombre d'établissements principaux pris en compte		2	2	2	2	1	1	1	1	1	1	1	1
Cumul annuel des rejets de monoxyde de carbone (CO), en tonnes	500 T/an	1 684	2 106	1 350	1 440	1 780	1 330	1 470	1 669	1 060	801	1 076	682
Nombre d'établissements principaux pris en compte		2	2	1	1	1	1	1	2	1	1	2	1
Cumul annuel des rejets de composés organiques volatils non méthaniques (COVNM), en tonnes	30 T/an	551	325	405	551	494	420	418	521	461	329	409	435
Nombre d'établissements principaux pris en compte		3	4	5	5	5	3	3	3	3	3	2	3
Cumul annuel des rejets en oxydes d'azote (Nox – NO + NO2)(en éq. NO2), en tonnes	100 T/an	8 768	19 324	18 315	17 388	17 993	18 772	19 715	20 572	15 879	20 673	5 687	4 290
Nombre d'établissements principaux pris en compte		3	4	3	3	3	3	3	3	3	4	4	3
Cumul annuel des poussières totales (TSP), en tonnes	150T/an	1 787	1 009	234	219	448	472	13 923	453	227	174	180	134
Nombre d'établissements principaux pris en compte		3	2	1	1	1	2	3	2	1	1	1	1

Intitulé	Seuil de collecte des données	2004	2005	2006	2007	2008	2009	2010	2011	2012	2013	2014	2015
Cumul annuel des rejets de oxyde de soufre (SOx), en tonnes	150T/an	8 930	7 923	8 960	9 298	10 237	5 126	2 900	5 533	7 160	5 043	5 459	4 667
Nombre d'établissements principaux pris en compte		3	3	3	3	3	3	3	3	3	4	4	3
Cumul annuel des rejets de dioxyde de carbone (CO2), en tonnes	10 000 T/an	1 223	1 554	1 274	1 276	1 346	1 334	1 391	1 254	1 338	1 224	1 172	nd
Nombre d'établissements principaux pris en compte		6	4	5	7	6	6	6	5	6	7	7	6
Cumul annuel des rejets de protoxyde d'azote (N2O), en tonnes	10 T/an	24	24	12	13	13	866	799	11	11	nd	nd	nd
Nombre d'établissements principaux pris en compte		2	2	1	1	1	2	2			nd	nd	nd

nd : non déterminé

Les installations classées pour la protection de l'environnement (ICPE), soumises à autorisation du Préfet, sont au nombre de 91 en 2007. Parmi ces installations, sept relèvent de la directive SEVESO en raison de leur plus grande dangerosité.

Les données du tableau précédent proviennent du registre français des émissions polluantes qui permet le suivi par établissement de 50 polluants atmosphériques nuisibles à la santé de l'homme.

**Ce registre peut être consulté sur internet à l'adresse :
[0http://www.georisques.gouv.fr/dossiers/irp-registre-des-emissions-polluants](http://www.georisques.gouv.fr/dossiers/irp-registre-des-emissions-polluants)**



LA FAUNE, LA FLORE ET LES ÉCOSYSTÈMES

Les milieux naturels de Martinique se caractérisent par leur importante diversité dans un cadre insulaire tropical à espace limité. Les écosystèmes terrestres possèdent une exceptionnelle richesse d'espèces avec un taux d'endémisme élevé. Certaines sont particulièrement menacées. En plus des indicateurs statistiques sur les espèces elle-mêmes, des indicateurs relatifs aux habitats sont pertinents pour mesurer les actions de préservation mises en œuvre.

INVENTAIRE DES ZNIEFF TERRESTRES ET MARINES

DEAL

Intitulé	2005	2006	2007	2011	2012	2013	2014	2015	2016
Superficie des ZNIEFF terrestres de type I (DPM exclu), en hectares	6 360	6 397	7 972	8 956	8 956	8 956	8 956	8 956	8 956
Superficie des ZNIEFF terrestres de type II (DPM exclu), en hectares	6 139	6 274	6 274	6 409	6 409	6 409	6 409	6 409	6 409
Superficie des ZNIEFF terrestres de type I et II confondus sans double compte (DPM exclu), en hectares	9 172	9 307	10 883	11 906	11 906	11 906	11 906	11 906	11 906
Part de la surface départementale couverte par l'inventaire (DPM exclu)	8,4 %	8,6 %	10,0 %	10,9%	10,9%	10,9%	10,9 %	10,9 %	10,9 %
Superficie des ZNIEFF marines de type I, en hectares	323	323	323	328	328	332(*)	332	332	332
Superficie des ZNIEFF marines de type II, en hectares	3 740	3 740	3 823	3 822	3 822	3 822	3 822	3 822	3 822
Superficie des ZNIEFF marines de type I et II confondus sans double compte, en hectares	3 740	3 740	3 823	3 828	3 828	3 831	3 831	3 831	3 831

ZNIEFF : Zone Naturelle d'Intérêt Écologique, Floristique et Faunistique

DPM : Domaine Public Maritime

Les zones de type I correspondent à des sites précis d'intérêt biologique remarquable avec la présence d'espèces ou d'habitats de grande valeur écologique.

Les zones de type II recouvrent de grands ensembles naturels et peuvent contenir des zones de type I.

(*) Une ZNIEFF marine de type I a été créée, il s'agit de la Caye d'Obian, d'une surface d'environ 3 hectares

INVENTAIRE DES ZONES HUMIDES

DEAL

Intitulé	1998	2003	2015(*)	2016
Nombre de zones humides	985	1 218	2 276	2 276
Superficie des zones humides, en hectares	2 442	2 218	2 875	2 875
Part de la surface départementale couverte par des zones humides	2,2 %	2,0 %	2,59 %	2,59 %

(*) : ces données proviennent de l'inventaire des zones humides de la Martinique (PNRM - DEAL, 2014)

ESPÈCES FLORISTIQUES PROTÉGÉES

Intitulé	CBM _Q									
	2007	2008	2009	2010	2011	2012	2013	2014	2015	2016
Nombre d'espèces floristiques de la liste régionale (*)	42	42	42	42	42	42	42	42	42	42
Nombre d'espèces floristiques protégées de la liste régionale présentes	42	42	42	42	42	42	42	42	42	42
Nombre d'espèces citées dans les directives européennes présentes	0	0	0	0	0	0	0	0	0	0

(*) liste fixée par l'arrêté ministériel du 28 décembre 1989 (liste à actualiser)

ESPÈCES, SOUS-ESPÈCES ET VARIÉTÉS FLORISTIQUES MENACÉES(*)

Intitulé	UICN/CBM _Q									
	2007	2008	2009	2010	2011	2012	2013	2014	2015	2016
Nombre d'espèces, sous-espèces et variétés évaluées	143	143	143	143	nd	nd	117	166	166	166

(*) Chiffres du Livre rouge des plantes menacées aux Antilles françaises (2014)

166 taxons de Martinique évalués selon les catégories de l'UICN (sur environ 1 200 taxons autochtones listés par le CBMQ), dont : 18 VU (vulnérable) / 40 EN (en danger) / 59 CR (en danger critique).

ESPÈCES FLORISTIQUES ENDÉMIQUES

Intitulé	CBM _Q									
	2007	2008	2009	2010	2011	2012	2013	2014	2015	2016
Nombre de taxons de phanérogames endémiques de Martinique recensés	33	33	33	33	33	40(*)	40(*)	40(*)	40(*)	40(*)

(*) plusieurs d'entre eux doivent faire l'objet de vérifications

Des informations plus détaillées sont consultables sur le site internet du
Conservatoire Botanique de Martinique : www.cbmartinique.com

ESPÈCES FAUNISTIQUES

DEAL

Intitulé	2010	2011	2012	2013	2014	2015	2016
Nombre d'espèces de reptiles terrestres total	16	14	14	14	14	16	16
– dont nombre endémiques stricts de Martinique	4	4	4	4	4	4	4
– dont nombre protégés en Martinique	8	8	8	8	8	8	8
Nombre d'espèces d'amphibiens total	6	6	6	6	6	6	6
– dont nombre endémiques stricts de Martinique	0	1	1	1	1	1	1
– dont nombre protégés en Martinique	2	2	Allobate de Martinique 2	2	2	2	2
Nombre d'espèces d'oiseaux sédentaires nicheurs total	65	65	65	65	58	58	58
– dont nombre endémiques stricts de Martinique	1	1	1	1	1	1	1
– dont nombre protégés en Martinique	nd	nd	Oriole de la Martinique nd	nd	36	36	36
Nombre d'espèces de mammifères terrestres total	17	17	17	17	17	17	17
– dont nombre endémiques stricts de Martinique	0	0	0	0	1	1	1
– dont nombre protégés en Martinique	9	9	9	9	9	9	9
Nombre d'espèces de poissons d'eau douce total	21	21	21	21	21	21	21
– dont nombre endémiques stricts de Martinique	0	0	0	0	0	0	0
– dont nombre protégés en Martinique	(*)	(*)	(*)	(*)	(*)	(*)	(*)
Nombre d'espèces de tortues marines total	5	5	5	5	5	5	5
– dont nombre protégés en Martinique	5	5	5	5	5	5	5
Nombre d'espèces de mammifères marins total	23	23	23	23	23	23	23
– dont nombre protégés en Martinique	23	23	23	23	23	23	23

(*) les poissons ne sont pas directement protégés mais la pêche est interdite dans tous les cours d'eau de Martinique.

ADHÉRENTS AUX FÉDÉRATIONS DE CHASSEURS

Fédération des Chasseurs

Intitulé	2007	2008	2009	2010	2011	2012	2013	2014	2015	2016
Nombre d'adhérents aux fédérations départementales de chasseurs	1 370	1 400	1 420	1 450	1 450	nd	1 450	1 685	1 367	1 430
Nombre d'adhérents aux fédérations départementales de chasseurs pour 1 000 habitants	3,5	3,5	3,5	3,5	3,5	nd	3,5	3,5	3,5	3,5

MARINS-PÊCHEURS PROFESSIONNELS INSCRITS

DM

Intitulé	2005	2006	2007	2008	2009	2010	2011	2012	2013	2014	2015	2016
Nombre de marins-pêcheurs inscrits pour la petite pêche	1 226	1 121	1 150	991	990	980	986	983	985	969	931	946
Nombre de marins-pêcheurs inscrits pour la pêche côtière	19	20	22	20	15	11	9	11	10	24	26	28
Nombre de marins-pêcheurs inscrits pour la pêche au large	62	58	61	59	60	79	70	63	68	42	58	46
Nombre de marins-pêcheurs inscrits pour la grande pêche	0	0	0	0	0	1	1	0	0	0	0	1
Nombre total de marins-pêcheurs inscrits	1 307	1 199	1 233	1 070	1 065	1 071	1 066	1 057	1 063	1 035	1 015	1 021

BATEAUX DE PLAISANCE IMMATRICULÉS

DM

Intitulé	2005	2006	2007	2008	2009	2010	2011	2012	2013	2014	2015	2016
Nombre de voiliers immatriculés	1 297	1 346	1 391	1 430	1 478	1 509	1 535	1 555	1 572	1 607	1 623	1 649
Nombre de bateaux à moteurs immatriculés	7 938	8 442	8 813	9 119	8 488	9 777	9 984	10 215	10 378	10 580	10 734	10 966
Nombre d'autres bateaux de plaisance immatriculés	1 242	1 246	1 253	1 254	1 250	1 274	1 287	1 278	1 306	1 304	1 312	1 310
Nombre total de bateaux de plaisance immatriculés	10 477	11 034	11 457	11 803	11 216	12 560	12 806	13 048	13 256	13 491	13 669	13 915

CANTONNEMENTS DE PÊCHE

DM

Intitulé	2005	2006	2007	2008	2009	2010	2011	2012	2013	2014	2015	2016
Nombre de cantonnements de pêche	8	8	8	8	8	8	8	8	5	5	5	3
Superficie totale des cantonnements de pêche, en hectares	4 184	4 184	4 184	4 184	4 184	4 184	4 184	4 184	1 244	1 244	1 244	471

RÉSERVES DE CHASSE ET DE FAUNE SAUVAGE

DEAL

Intitulé	2009	2010	2011	2012	2013	2014	2015	2016
Nombre de réserves de chasse	10	10	10	10	10	9	9(*)	9
Superficie des réserves de chasse, en hectares	4 052	4 052	4 052	4 052	4 052	3 700(**)	3 700	3 700

(*) : 2 réserves permanentes + 7 réserves volontaires reconductibles. La réserve volontaire d' « Habitations Caritan et Fonds Moustiques » n'est plus applicable

(**) : Surfaces recalculées sur la base d'une cartographie mise à jour

ESPACES DE VALEUR EUROPÉENNE OU INTERNATIONALE

DEAL/CEL

Intitulé	2007	2008	2009	2010	2011	2012	2013	2014	2015	2016
Nombre de zones relevant de la convention de RAMSAR (*)	0	1	1	1	1	1	1	1	1	1

(*) : La zone RAMSAR est l'étang des Salines sur la commune de Sainte-Anne

ESPACES FAISANT L'OBJET D'UNE PROTECTION RÉGLEMENTAIRE

DEAL/ONF

Intitulé	2005	2006	2007	2008	2009	2010	2011	2012	2013	2014	2015	2016
Nombre de réserves naturelles	2	2	2	2	2	2	2	2	2	2	2	2
Superficie des réserves naturelles, en hectares	393	393	393	393	393	393	393	393	393	393	393	393
Nombre d'arrêtés de protection du biotope	17	17	17	19	19	22	22	22	23	23	23	24
Superficie des arrêtés de protection du biotope, en hectares	250	250	250	373	373	435	435	435	427(*)	427	427	1 090
Nombre de forêts bénéficiant du Régime Forestier	8	8	8	14	14	15	15	15	15	15	15	14
Superficie des forêts bénéficiant du Régime Forestier, en hectares	15 492	15 450	15 741	15 755	14 748	15 993	15 986	15 990	16 466	16 466	16 466	16 464
Nombre de réserves biologiques domaniales et forestières	0	0	1	1	1	1	1	1	1	3	3	3
Superficie de réserves biologiques domaniales et forestières	0	0	2 302	2 285	2 285	2 285	2 285	2 285	2 285	6 885	6 885	6 885
Nombre de réserves naturelles régionales (volontaires)	0	0	0	0	0	0	0	0	0	0	0	0

(*) diminution de surface car retrait d'un champ de canne et d'une parcelle pour château d'eau sur Bois la Charles, mais ajout d'un APB sur Sainte-Marie (2,21 ha)

COUVERTURE DES ZNIEFF PAR DES PROTECTIONS

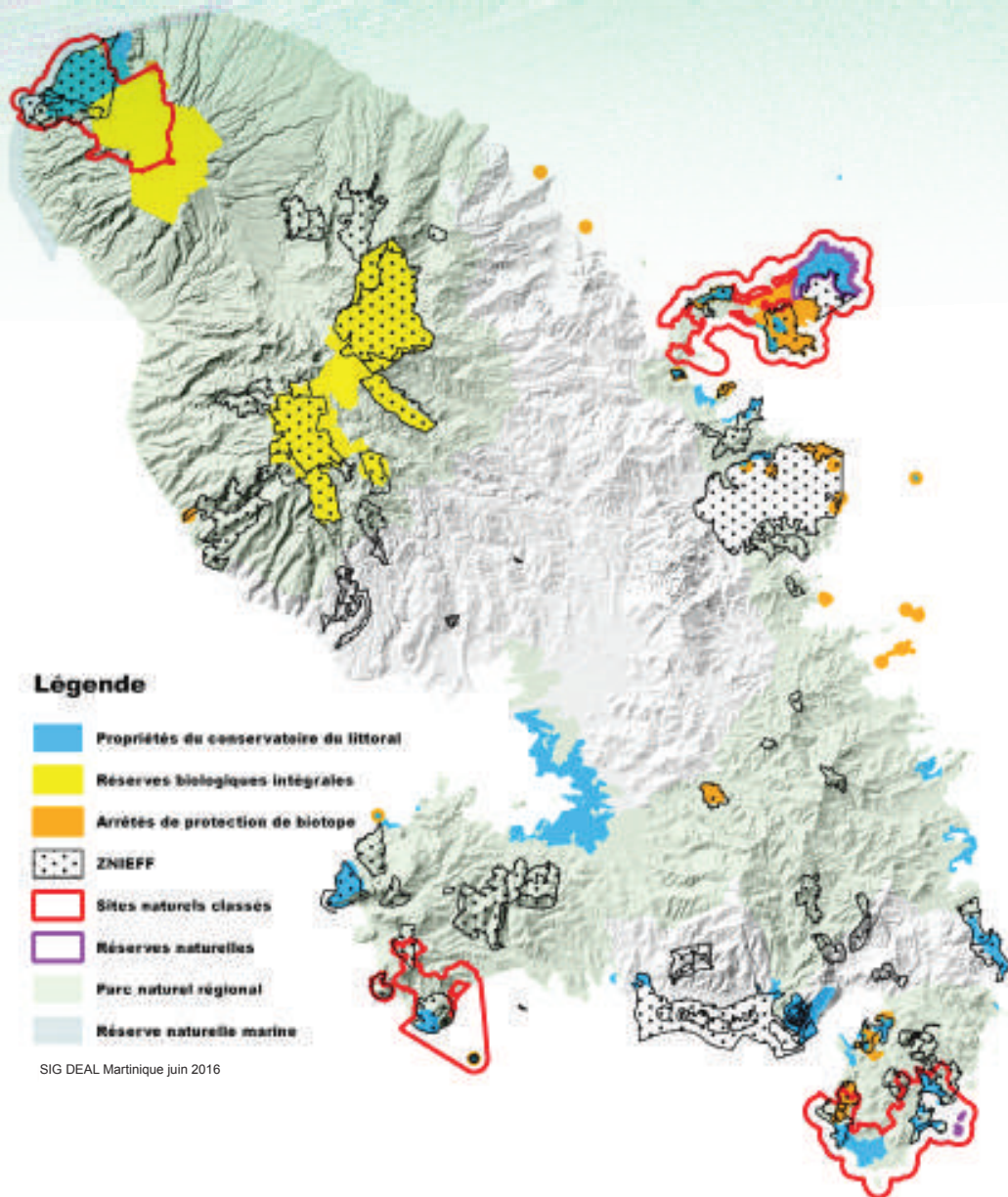
DEAL

Intitulé	2005	2006	2007	2011	2014	2015	2016
Taux de couverture des ZNIEFF par les Arrêtés de Protection du Biotope	1,3 %	1,2 %	1,1 %	2,1%	2,44%	4,84%	4,86%
Taux de couverture des ZNIEFF par les Réserves Biologiques Intégrales	0,0 %	0,0 %	0,4 %	0,6%	35,42%(*)	35,42%	35,42%
Taux de couverture des ZNIEFF par les terrains gérés par le Conservatoire du Littoral	5,3 %	5,3 %	4,7 %	5,8%	11,29%	11,29%	11,29%
Taux de couverture des ZNIEFF par le Parc Naturel Régional	65,7 %	66,0 %	69,7 %	74,2%	88,66%	88,66%	88,66%
Taux de couverture des ZNIEFF par les Réserves Naturelles	nd	nd	nd	nd	0,1%	0,1%	0,1%
Taux de couverture des ZNIEFF par les sites classés	10,5 %	10,4 %	9,8 %	13,1%	18,83%	18,83%	18,83%

40

(*) Ces protections comprennent les réserves naturelles, les réserves biologiques intégrales, les arrêtés de protection du biotope, les terrains appartenant au Conservatoire du Littoral et les sites naturels classés

COUVERTURE DES ZNIEFF PROTÉGÉES PAR DES PROTECTIONS RÉGLEMENTAIRES « FORTES »





LA FORÊT

La forêt martiniquaise couvre actuellement 45% de la superficie de l'île.

La mangrove, « forêts de palétuviers », est une formation forestière palustre qui assure un rôle biologique important, protège physiquement le littoral et contribue largement à l'épuration physique des eaux.

En outre il existe cinq types de formations forestières terrestres :

- ✓ la forêt littorale, représentée sur les cordons sableux,
- ✓ la forêt sèche, représentée sur la frange littorale et à moins de 100 mètres d'altitude, entièrement défrichée dans le passé,
- ✓ la forêt moyennement humide, occupant les zones d'altitude moyenne, ayant payé un lourd tribut à la colonisation de l'île,
- ✓ la forêt humide, encore bien représentée dans la zone nord (massifs de la Montagne Pelée et Pitons du Carbet),
- ✓ la forêt sommitale, installées en altitude.

Plus des deux tiers de ces forêts sont privées. La forêt publique, couvrant 13898 ha, bénéficie du régime forestier et est gérée par l'Office National des Forêts (ONF).

SURFACES BOISÉES GÉRÉES PAR L'ONF

ONF

Intitulé	2005	2006	2007	2008	2009	2010	2011	2012	2013	2014	2015	2016
Superficie boisée départementalo-domaniale, en hectares	9 719	9 719	9 719	9 725	9 720	9 720	9 720	9 720	9 720	9 720	9 720	9 717
Superficie boisée domaniale du littoral, en hectares	1 983	1 941	1 846	1 838	1 836	1 833	1 827	1 833	1 826	1 826	1 826	1 826
Superficie boisée départementale, en hectares	1 136	1 136	1 314	1 313	1 314	1 314	1 313	1 312	1 464	1 464	1 464	1 464
Superficie boisée du Conservatoire du Littoral, en hectares	814	814	1 022	1 022	1 022	1 269	1 269	1 269	1 269	1 269	1 269	1 269
Superficie boisée des terrains boisés du domaine public maritime, en hectares									2 187	2 187	2 187	2 187

SURFACES BOISÉES PAR NATURE DE PROPRIÉTÉ

ONF/DAAF

Intitulé	2005	2006	2007	2008	2009	2010	2011	2012	2013	2014	2015	2016
Superficie boisée domaniale et départementalo-domaniale, en hectares	11 702	11 660	11 565	11 563	11 555	11 553	11 547	11 552	13 733	11 844	11 844	11 844
Superficie boisée bénéficiaire du régime forestier (hors domaniale), en hectares	1 950	1 950	2 336	2 335	2 335	2 583	2 582	2 580	2 733	2 570	2 570	2 570
Superficie boisée privée (**), en hectares	27 906	28 961	26 230	25 136	32 792	32 007	32 014	32 551	32 074	34 126	34 126	34 126
Superficie boisée totale (***), en hectares	41 558	42 571	40 131	39 034	48 540	48 000	48 000	48 540	48 540	48 540	48 540	48 540
Superficie boisée de mangrove, en hectares	2 100	2 100	2 100	2 100	2 100	1 857	1 857	1 857		1 862	1 862	1 862
Taux de boisement	37,8 %	37,6 %	nd(*)	nd	43,9%	45,3%	nd	43,95%	43,95%	nd	nd	nd

(*) non déterminé

(**) la surface boisée privée est obtenue par la différence de la superficie boisée totale et de la somme des superficies boisées domaniale, départementalo-domaniale et soumise

(***) de 2006 à 2008, la surface boisée totale provient de l'enquête annuelle TERUTI-LUCAS, en 2009, elle provient de l'Inventaire Forestier National

DÉFRICHEMENTS

ONF

Intitulé	2005	2006	2007	2008	2009	2010	2011	2012	2013	2014	2015	2016
Nombre de dossiers instruits	90	78	74	56	57	47	51	50	62	60	62	39
Superficie concernée par les dossiers instruits, en hectares	nd(*)	nd	175	114	107	157	158	152	79	99	81	52
Superficie des autorisations de défrichement délivrées par la Préfecture, en hectares	160	44	27	46	12	nd	26	37	nd	nd	nd	13
Nombre de procès verbaux dressés pour défrichement sans autorisation	8	13	12	15	23	32	27	23	23	17	12	7
Superficie concernée par les procès verbaux, en hectares	nd	nd	23	22	11	17	11	11	6	6	4	2

nd : non déterminé



L'OCCUPATION DU TERRITOIRE ET DES PAYSAGES

La Martinique connaît un développement urbain accéléré sous différentes formes. Parmi les ressources naturelles, la ressource « sol » est l'une des plus menacée.

Les paysages caractéristiques de l'île sont eux aussi touchés par une urbanisation diffuse, une qualité architecturale perfectible et des dégradations de l'environnement visuel.

Un certain nombre de mesures de protection du patrimoine et des paysages sont mises en oeuvre chaque année pour préserver le cadre de vie quotidien des Martiniquais.

UTILISATION PHYSIQUE DE L'ESPACE (*)

DAAF

Intitulé	2006	2007	2008	2009	2010	2014
Superficie des zones naturelles, en hectares	65 316	64 100	59 404	59 160	58 754	60 949
Superficie des zones agricoles, en hectares	32 619	33 106	36 716	35 375	35 903	32 284
Superficie des zones artificielles, en hectares	14 461	15 232	16 264	18257	18 134	19 557
Part de la superficie départementale couverte par les zones naturelles	58,1 %	57,0 %	52,9 %	52,5 %	52,1%	54,0 %
Part de la superficie départementale couverte par les zones agricoles	29,0 %	29,4 %	32,7 %	31,4 %	31,8%	28,6 %
Part de la superficie départementale couverte par les zones artificielles	12,9 %	13,5 %	14,5 %	16,2 %	16,1%	17,4 %

(*) les données de ce tableau sont issues de l'enquête TERUTI LUCAS, accessible sur le site <http://www.agreste.agriculture.gouv.fr>

CIRCUITS ÉLECTRIQUES

EDF

Intitulé	2005	2006	2007	2009	2010	2011	2012	2013	2014	2015	2016
Longueur des circuits électriques « Haute Tension B » enterrés, en kilomètres	4	9	9	9	9	nd	13	237	238	13	20
Longueur des circuits électriques « Haute Tension B » aériens, en kilomètres	202	207	220	206	206	nd	208			208	218
Longueur des circuits électriques « Haute Tension A » enterrés ou immergés, en kilomètres	713	751	734	824	874	nd	1 005	1048	1101	1 108	1 121
Longueur des circuits électriques « Haute Tension A » aériens, en kilomètres	760	755	735	726	719	nd	662	639	647	616	612
Longueur des circuits électriques « Basse Tension » enterrés, en kilomètres	342	358	387	469	505	nd	585	594	656	683	703
Longueur des circuits électriques « Basse Tension » aériens, en kilomètres	2 200	2 212	2 287	2 270	2 295	nd	2279	2 267	2 305	2 340	2 342
Longueur des circuits électriques « Haute Tension A » sous marins, en kilomètres				6	6	6	6	6	6	6	6

PROTECTION DU PATRIMOINE ET DES PAYSAGES

DEAL/DAC

Intitulé	2005	2006	2007	2008	2009	2010	2011	2012	2013	2014	2015	2016
Nombre de sites classés (*)	3	3	3	3	3	3	3	3	4	4	4	4
Superficie des sites classés, en hectares	7 359	7 359	7 359	7 359	7 359	7 359	7 359	7 359	9 632	9 632	9 632	9 632
Nombre de monuments historiques classés	18	18	18	18	18	18	19	21	21	23	23	23
Dont nombre de parcs et jardins (**)	4	4	4	4	4	4	4	5	5	6	6	6
Nombre de sites inscrits	11	11	12	12	12	12	12	12	10	10	10	10
Superficie des sites inscrits, en hectares	4 123	4 123	4 522	4 522	4 522	4 522	4 522	4 522	3 301	3 301	3 301	3 301
Nombre de sites ponctuels inscrits	0	0	0	0	0	0	0	0	0	0	0	0
Nombre de monuments historiques inscrits	54	54	54	54	59	64	68	73	78	81	81	81
Dont nombre de parcs et jardins (***)	2	2	2	2	3	5	6	6	7	8	9	10
Nombre d'espaces et paysages remarquables ou caractéristiques du littoral (article L146-6 du Code de l'Urbanisme)	143	143	143	143	143	143	143	143	143	143	143	143
Dont nombre d'espaces terrestres	115	115	115	115	115	115	115	115	115	115	115	115
Dont nombre d'espaces marins	28	28	28	28	28	28	28	28	28	28	28	28
Superficie des espaces et paysages remarquables ou caractéristiques du littoral (article L146-6 du Code de l'Urbanisme), en hectares	22 999	22 999	22 999	22 999	22 999	22 999	22 999	22 999	22 999	22 999	22 999	22 999
Dont superficie des espaces terrestres	13 179	13 179	13 179	13 179	13 179	13 179	13 179	13 179	13 179	13 179	13 179	13 179
Dont superficie des espaces marins	9 820	9 820	9 820	9 820	9 820	9 820	9 820	9 820	9 820	9 820	9 820	9 820

(*) Presqu'île de la Caravelle ; Morne de la Pointe du Diamant et le Rocher du Diamant ; Les Versants Nord Ouest de la Montagne Pelée - Des Salines à la Baie des Anglais

(**) Habitation Pécoul à Basse-Pointe, Habitation Beauséjour à Grand'Rivière, Habitation Le Galion à Trinité, Maison d'habitation 6 rue du Révérend Père Pinchon, Habitation Montgérald au Marin, Bibliothèque Schoelcher à Fort-de-France

48 (***) Habitation Montgérald au Marin, Parc Gallièni à Fort-de-France, Maison 8 rue du Révérend Père Pinchon à Fort-de-France, Lycée Schoelcher à Fort-de-France, maison 115 rue Victor Hugo à Fort-de-France, Maison d'habitation 6 rue du Révérend Père Pinchon à Fort-de-France, Résidence des Tourelles à Fort-de-France, Maison Aimé Césaire 131 route de Redoute à Fort-de-France

Les monuments historiques classés sont soumis à une législation plus restrictive que les monuments inscrits. Seul l'Architecte des Bâtiments de France est habilité à intervenir sur un monument classé. Le propriétaire d'un monument inscrit peut faire intervenir l'architecte de son choix.

Pour l'année 2015 : l'arrêté d'inscription du Bassin de Radoub à Fort-de-France a été pris le 21 août 2015 toutefois celui de la Résidence des Tourelles a été abrogé le 09 septembre 2015 ce qui diminue le nombre de jardins inscrits mais pas celui des édifices.

CEL/DEAL/DAC

Intitulé	2005	2006	2007	2008	2009	2010	2011	2012	2013	2014	2015	2016
Superficie du Parc Naturel Régional de Martinique, en hectares	63 521	63 521	63 521	63 521	63 521	63 521	63 521	63 521	79 613	79 613	79 613	79 613
Superficie acquise ou affectée dans l'année par le Conservatoire du Littoral, en hectares	25	12	79	24	0	-7	0	0	62	0	1 249	60
Superficie acquise ou affectée depuis 1976 par le Conservatoire du Littoral, en hectares	1 875	1 887	1 966	1 990	1 990	1 983	1 983	1 983	2 045	2 045	3 294	3 354
Nombre de AVAP (**) créées	0	0	0	0	0	0	0	0	0	0	0	0
Nombre de communes concernées par des contrats, des chartes et des plans de paysage	3	3	3	3	3	3	3	0	0	3	0	0

(*) Suite à une régularisation en 2010 concernant une erreur d'affectation, la superficie totale affectée est réduite de 12ha

(**) AVAP : Aires de Valorisation de l'Architecture et du Patrimoine



LES DÉCHETS

DÉCHÈTERIES

ADEME

Intitulé	2006	2007	2008	2009	2010	2011	2012	2013	2014	2015	2016
Nombre de déchèteries et points de collecte équivalent	4	4	5	5	5	7	10	11	11	11	11
Quantité annuelle de déchets collectés en déchèterie, en tonnes	nd	5 760	5 760	6 635	10 243	10 273	19 608(**)	20 206	24 249	21 397	30 433

nd : non déterminé

(**) : données issues de l'Observatoire des déchets

DÉCHETS MÉNAGERS ET ASSIMILÉS TRAITÉS

ADEME

Intitulé	2006	2007	2008	2009	2010	2011	2012	2013	2014	2015	2016
Quantité annuelle de DMA et DAE (déchets d'activité économique) traités en mélange dans les installations autorisées (enfouissement et incinération), en tonnes	301 174	318 735	282 146	276 540	280 263	275 533(*)	257 285(**)	237 722	213 354	216 384	203 838
dont ordures ménagères et assimilés (collecte traditionnelle)	151 705	145 340	138 440	134 721	127 879	142 306(*)	127 726	127 126	127 941	122 763	126 559

nd : non déterminé

(*) : donnée issue des requêtes sur SINOE

(**) : données issues de l'Observatoire des déchets

TRI SÉLECTIF

ADEME

Intitulé	2005	2006	2007	2008	2009	2010	2011	2012	2013	2014	2015	2016
Quantité annuelle de papier carton collecté sélectivement, en tonnes	nd	165	289	351	388	811	1391	1751	2251	2355	2907	2678
Quantité annuelle de verre collecté sélectivement, en tonnes	1 100	1 290	1 420	1 445	1 346	1 775	1 661	1 968	2 336	2 372	3073	3359
Quantité annuelle de plastique collecté sélectivement, en tonnes	218	308	393	388	477	586	653	633	723	761	1013	934
Quantité annuelle de métaux ferreux collecté sélectivement, en tonnes	12	13	37	41	122	231	276	288	280	260	262	270

nd : non déterminé

DÉCHETS INDUSTRIELS SPÉCIAUX

ADEME

Intitulé	2005	2006	2007	2008	2009	2010	2011	2012	2013	2014	2015	2016
Quantité annuelle de DIS produite et retenue dans le PREDIS, en tonnes	10 084	10 080	10 080	10 080	10 080	10 080	10 080	NC	NC	NC	NC	NC

DÉCHETS INDUSTRIELS SPÉCIAUX TRAITÉS ET EXPÉDIÉS EN MÉTROPOLE

ADEME

Intitulé	2005	2006	2007	2008	2009	2010	2011	2012	2013	2014	2015	2016
Quantité annuelle d'huiles automobiles et bidons traités, en tonnes	1 163	914	1 190	1 582	1 250	1 324	1 211	nc	1 218	1 460	1 243	1062
Quantité annuelle de batteries automobiles traitées, en tonnes	727	nd(*)	786	1 005	1 014	1 170	1 198	839(*)	633(*)	461	406	449
Quantité annuelle de piles stockées en vue d'être expédiées en métropole, en tonnes	nd	nd	nd	32	16	22	30	27	35	31	37	37

nd : non déterminé

(*) : d'après Entreprises et Environnement (site internet : <http://www.entreprisesenvironnement.com/tda-batteries.cfm>, la diminution des tonnages collectés proviendrait de la démultiplication des vols sur les points de collecte, des bacs sécurisés sont en cours d'installation)



L'ÉNERGIE

PRODUCTION D'ÉNERGIES RENOUVELABLES

ADEME

Intitulé	2006	2007	2008	2009	2010	2011	2012	2013	2014	2015	2016
Production d'énergie d'origine hydraulique, en TEP	5	5	0	0	0	0	0	0	0	0	0
Production d'énergie éolienne, en TEP	86	125	112	129	86	95	137	137	103	200	110
Production d'énergie photovoltaïque, en TEP	998	931	1 159	1 697	1 634	3 302	6 840	6 500	7 224	6 966	7 052
Production d'énergie solaire thermique, en TEP	1 841	2 088	2 238	2 642	2 818	2 990	3 030	3 500	5 100	5 650	6 100
Production d'énergie d'origine résidus de récolte y compris bagasse, en TEP	11 500	11 500	11 500	9 630	9 087	9 087	9 730	9 900	9 262	11 520	12 540
Production d'énergie d'origine biomasse et déchets urbains renouvelables	3 399	3 509	3 504	3 746	2 967	3 483	20 720	20 700	20 720	20 720	19 146
Production totale d'énergies renouvelables, en TEP	17 829	18 158	18 513	17 845	17 300	19 668	40 457	40 670	42 409	45 069	44 948

CONSOMMATION TOTALE D'ÉNERGIE FINALE

ADEME

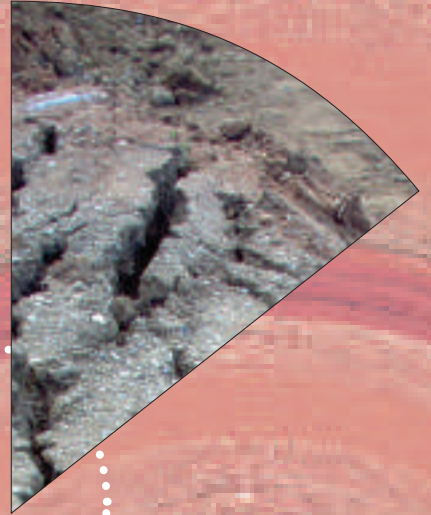
Intitulé	2005	2006	2007	2008	2009	2010	2011	2012	2013	2014	2015	2016
Consommation totale d'énergie, en TEP	519 526	505 107	512 628	545 260	530 877	553 399	558 817	539 182	490 316	520 618	536 339	548 230
Dont consommation de produits pétroliers (hors butane), en TEP	376 717	362 554	367 225	395 630	372 030	394 294	397 591	381 150	343 790	375 192	388 930	397 467
Dont consommation d'électricité, en TEP	113 677	115 952	118 454	122 110	133 045	134 195	136 199	136 248	122 766	121 260	121 345	124 344
Autres (butane & solaire thermique & vapeur & élect/vap), en TEP	29 132	26 601	26 949	27 520	25 802	24 910	25 027	21 784	23 760	24 166	26 064	26 419

nd : non déterminé

CONSOMMATION DE CARBURANTS

ADEME

Intitulé	2005	2006	2007	2008	2009	2010	2011	2012	2013	2014	2015	2016
Consommation de super plombé, en tonnes	0	0	0	0	0	0	0	0	0	0	0	0
Consommation de super sans plomb, en tonnes	125 100	119 658	116 605	108 586	102 042	99 290	93 609	90 096	85 426	85 861	87 157	88 772
Consommation de gasoil, en tonnes	109 188	115 912	124 678	129 471	127 442	135 707	138 229	157 254	156 718	158 494	154 627	154 583
Consommation de fuel lourd (industrie hors énergie), en tonnes	18 500	nd(*)	nd	nd	nd	nd	nd	157 254	2 505	1 873	1 990	1 841
Consommation de fuel lourd (centrales thermiques), en tonnes	283 010	288 430	294 600	nd	nd	nd	nd	nd	221 140	234 816	254 088	244 135
Consommation de gaz industriel, en tonnes	14 290	12 187	12 220	13 783	12 356	13 005	12 950	11 795	11 444	11 041	11 463	11 779
Consommation de kérosène, en tonnes	109 180	96 180	89 835	88 378	85 517	97 446	99 398	nd	nd	84 916	85 628	96 931



LES RISQUES

Les deux grandes catégories de risques sont présentes dans la région : les risques naturels et les risques technologiques. En effet la Martinique est exposée d'une part aux séismes -voire aux tsunamis-, aux mouvements de terrain, aux risques volcaniques, aux cyclones et aux inondations, et d'autre part aux risques d'accidents technologiques résultant de l'activité humaine. Un certain nombre de mesures de prévention sont mises en oeuvre pour la sécurité des populations (PPR, POI, PPI, PCS, PSS).

RISQUE SISMIQUE

OVSM

Intitulé	2006	2007	2008	2009	2010	2011	2012	2013	2014	2015	2016
Nombre de séismes d'intensité XII	0	0	0	0	0	0	0	0	0	0	0
Nombre de séismes d'intensité XI	0	0	0	0	0	0	0	0	0	0	0
Nombre de séismes d'intensité X	0	0	0	0	0	0	0	0	0	0	0
Nombre de séismes d'intensité IX	0	0	0	0	0	0	0	0	0	0	0
Nombre de séismes d'intensité VIII	0	0	0	0	0	0	0	0	0	0	0
Nombre de séismes d'intensité VII	0	0	0	0	0	0	0	0	0	0	0
Nombre de séismes d'intensité VI	0	1	0	0	0	0	0	0	0	0	0
Nombre de séismes d'intensité V	0	0	0	0	0	0	0	0	0	0	0
Nombre de séismes d'intensité IV	1	2	1	0	0	1	0	0	1	3	1
Nombre de séismes d'intensité III	4	0	4	3	1	3	2	0	2	5	4
Nombre de séismes d'intensité II	6	4	5	2	9	6	8	6	9	7	10
Nombre de séismes d'intensité I	552	551	605	579	381	653	842	860	1 133	1 107	973

Dans ce tableau, pour un séisme ressenti en Martinique, l'intensité renseignée est celle ressentie dans la zone où elle est maximale.

Les séismes renseignés dans ce tableau d'intensité supérieure ou égale à II sont ceux pour lesquels l'Observatoire a su qu'une personne au moins a perçu le séisme.

Les séismes d'intensité I sont ceux que l'OVSM a localisé sans que personne ne les ressentent.

L'échelle utilisée est l'échelle dite EMS98 (European Macroseismic scale 1998).

Vous pouvez trouver la description de cette échelle sur le site suivant :

www.seisme.prd.fr/ems98.html

RISQUE VOLCANIQUE

OVSM

Intitulé	2006	2007	2008	2009	2010	2011	2012	2013	2014	2015
Indice de vigilance produit par l'OVSM	VERT	VERT	VERT	VERT	VERT	VERT	VERT	VERT	VERT	VERT

RISQUE CYCLONIQUE

Météo-France

Intitulé	2007	2008	2009	2010	2011	2012	2013	2014	2015	2016
Nombre de cyclones¹ dont le centre est passé à moins de 50km des côtes de Martinique :										
Nombre de dépressions tropicales (DT)	0	0	0	0	0	0	0	0	0	0
Nombre de tempêtes tropicales (TT)	0	0	0	0	1 Emily	0	1 Chantal	1 Bertha	0	1 Matthew
Nombre d'ouragans et catégories ²	1 Dean (cat. 2)	0	0	0	0	0	0	0	0	0
Vitesse du vent maximum mesurée dans l'année en km/h à la station de l'aéroport										
- moyen sur 10 minutes	108	49	53	62	43	44	68	44	48	70
- rafale	180	81	119	102	82	72	97	74	48	113
Nombre total d'épisodes de vigilance pour le danger «cyclone»³										
avec vigilance jaune	1	0	0	1 Tomas	2 Emily, Maria	3 DT7	1 Chantal	0	0	1 Matthew
avec vigilance orange	1	0	0	1 Tomas	1 Maria	2 Ernesto, Isaac	1 Chantal	0	2	1 Matthew
avec vigilance rouge	1	0	0	0	0	0	0	0	0	0

¹ Dans le bassin Atlantique Nord tropical et Caraïbe, le terme cyclone englobe les dépressions et tempêtes tropicales et les ouragans.

² Les catégories des ouragans sont renseignées suivant l'échelle saffir-simpson

³ : Depuis 2014, la vigilance « cyclone » est réservée pour les fortes tempêtes et/ou les ouragans avec des vents moyens observés et/ou prévus d'au moins 90-100 km/h. Pour les cyclones moins intenses, se référer aux risques par paramètres pages suivantes.

RISQUE FORTES PLUIES / ORAGES

Météo-France

Intitulé	2007	2008	2009	2010	2011	2012	2013	2014	2015	2016
Nombre total d'épisodes de vigilance pour le danger «fortes pluies / orages»										
avec vigilance jaune	8	5	12	14	18	7	18	18	9	15
avec vigilance orange	0	1	2	0	3 1 en périphérie de TT ³ Emily	1 périphérie de TT Rafael	2	2 (Bertha)	2	4 3+(1 Matthew)
avec vigilance rouge	0	0	0	0	1		0	0	0	

³ TT : Tempête Tropicale

RISQUE MER DANGEREUSE

Météo- France

Intitulé	2007	2008	2009	2010	2011	2012	2013	2014	2015	2016
Nombre total d'épisodes de vigilance pour le danger «mer dangereuse à la côte»										
avec vigilance jaune	4	5	7	7	6	9	7	4	4	10
avec vigilance orange	0	2	0	0	0	0	0	1 (Bertha)	0	1 (Matthew)
avec vigilance rouge	0	0	0	0	0	0	0	0	0	1

RISQUE VENT FORT

Météo-France

Intitulé	2007	2008	2009	2010	2011	2012	2013	2014	2015	2016
Nombre total d'épisodes de vigilance pour le danger «Vent fort»										
Avec vigilance jaune	3	3	3	1	2	1	1	0	0	2 1+1 (Matthew)
Avec vigilance orange	0	0	0	0	0	0	0	1 (Bertha)	0	0
Avec vigilance rouge	0	0	0	0	0	0	0	0	0	0

INSTALLATIONS SOUMISES À AUTORISATION POUR LES RISQUES INDUSTRIELS ET TECHNOLOGIQUES

DEA

Intitulé	2006	2007	2008	2009	2010	2011	2012	2013	2014	2015	2016
Nombre d'installations soumises à autorisation de la DEAL (y compris les carrières)	91	91	91	91	97	98	98	82	82	82	78
Dont installations classées SEVESO 2(**), seuil haut	3	3	3	3	3	3	3	3	3	3	3
Dont installations classées SEVESO 2(**), seuil bas	4	4	4	4	4	4	4	4	4	4	4
Longueur totale de canalisations de transport de matières dangereuses (en km)	nd	nd	15	15	15	15	15	15	15	15	15

(*) non déterminé

(**) La directive dite SEVESO ou directive 96/82/CE est une directive européenne qui impose aux États membres de l'Union européenne d'identifier les sites industriels présentant des risques d'accidents majeurs.

MESURES DE PRÉVENTION MISES EN OEUVRE POUR LA SÉCURITÉ DES POPULATIONS

DEAL/PRÉFECTURE

Intitulé	2006	2007	2008	2009	2010	2011	2012	2013	2014	2015	2016
Nombre de Plans de Prévention des Risques Naturels (PPRN) approuvés en 2004 (sur 34 communes)	34	34	34	34	34	34	34	34	34	34	34
Nombre de Plans de Prévention des Risques Naturels (PPRN) ayant fait l'objet d'une révision (34) et approuvés	so	so	so	so	so	so	0	33	33	33	33
Nombre de Plans de Prévention des Risques Technologiques (PPRT) prescrits	so	so	0	2	2	2	2	2	2	2	2
Nombre de Plans de Prévention des Risques Technologiques (PPRT) approuvés	so	so	0	0	0	1	1	2	2	2	2
Nombre de Plans de Prévention des Risques Technologiques (PPRT) à réaliser	so	so	2	2	2	1	1	0	0	0	0
Nombre d'établissements concernés par un Plan de Prévention des Risques Technologiques (PPRT)	3	3	3	3	3	3	3	3	3	3	4
Nombre d'établissements bénéficiant d'un Plan Particulier d'Intervention (PPI)	1	1	2	3	3	3	3	2	2	2	2
Nombre d'établissements concernés par les Plans Particuliers d'Intervention (PPI)	3	3	3	3	3	3	3	2	2	3	3
Nombre d'établissements possédant un Plan d'Opération Interne (POI)	11	10	10	5	9	5	9	9	9	9	12
Nombre de dispositions spécifiques ORSEC (*)	17	19	nd	21	25	21	21	21	21	21	21
Nombre de Plans Communaux de Sauvegarde (PCS) approuvés (sur 34 communes)	3	4	16	29	32	29	33	34	34	34	34

so : sans objet

nd : non déterminé

(*) nommé Plan de Secours Spécialisé (PPS) avant 2004



LA QUALITÉ DES SOLS

ENGRAIS IMPORTÉS

Direction générale des douanes et droits indirects

Intitulé	2005	2006	2007	2008	2009	2010	2011	2012	2013	2014	2015	2016
Quantité d'engrais d'origine animale, en tonnes	873	253	478	488	531	318	370	242	405	582	974	1 094
Quantité d'engrais azotés, en tonnes	7 207	7 703	7 663	7 342	6 922	9 273	5 651	9 825	10 139	21 349	17 911	19 122
Quantité d'engrais phosphatés, en tonnes	5	0	0	1 737	1 051	1 042	1 327	1 933	3 467	3 523	3 012	2 926
Quantité d'engrais potassiques, en tonnes	11 807	9 043	9 789	9 986	2 861	8 477	6 479	6 244	8 067	8 203	7 178	9 267
Quantité d'engrais binaires et ternaires, en tonnes	7 203	5 129	5 027	2 104	5 109	4 323	3 582	2 795	2 229	2 134	2 480	2 862
Quantité totale d'engrais importés, en tonnes	27 096	22 128	22 957	21 657	16 474	23 433	17 409	21 040	24 306	35 791	31 555	35 271

PESTICIDES CONSOMMÉS

DAAF

Intitulé	2011	2012	2013	2014	2015
Quantité d'insecticides consommés, en Kgs	2 868	3 091	2 968	2 474	2 719
Quantité de fongicides consommés, en Kgs	8 863	5 885	10 413	7 150	8 480
Quantité d'herbicides consommés, en Kgs	61 089	60 127	61 135	65 076	66 780

SITES ET SOLS INDUSTRIELS POLLUÉS

DEAL

Intitulé	2004	2006	2009	2010	2011	2012(*)	2013	2014	2015
Nombre total de sites industriels pollués	6	6	6	6	6	22	36	46	46
Dont devant faire l'objet d'un diagnostic, en cours d'évaluation ou en travaux	6	6	6	6	6	22	33	37	37

(*) Un travail d'actualisation des sites pollués a été réalisé en 2012.

L'adresse du portail national des sites et sols pollués est :

<http://www.sites-pollues.developpement-durable.gouv.fr/>

La base de données nationale BASOL sur la pollution des sols dont sont extraites ces données est accessible à l'adresse suivante : <http://basol.ecologie.gouv.fr>

EXTRACTION DE MATÉRIAUX ET MINÉRAIS

DEAL

Intitulé	2005	2006	2007	2008	2009	2010	2011	2012	2013	2014	2015
Nombre total de carrières autorisées en activité	16	16	13	14	14	15	9	10	10	12	12
Dont carrières en roche massive à ciel ouvert	7	7	6	7	7	8	6	6	5	6	6
Dont carrières autres qu'alluvionnaire ou roche massive à ciel ouvert	9	9	7	7	7	7	3	4	5	6	6
Superficie totale des carrières, en hectares	186	186	170	181	178	184	105	123	150	157	157
Dont carrières en roche massive à ciel ouvert	50	50	46	57	60	66	55	55	43	50	50
Dont carrières autres qu'alluvionnaire ou roche massive à ciel ouvert	136	136	124	124	118	118	50	68	107	107	107
Quantité totale extraite des carrières, en milliers de tonnes	2 588	2 451	2 533	2 311	1 952	1 934	1 742	1 910	1 794	1 429	1 974
Dont carrières en roche massive à ciel ouvert	1 064	1 119	1 162	1 117	749	876	777	742	578	708	758
Dont carrières autres qu'alluvionnaire ou roche massive à ciel ouvert	1 524	1 332	1 297	1 193	1 203	1 058	965	1 168	1 216	721	1 216
Nombre de mines	0	0	0	0	0	0	0	0	0	0	0

RÉSEAU ROUTIER

Collectivité Territoriale de Martinique

Intitulé	2002	2008	2009	2010	2011	2012	2013	2014	2015	2016
Longueur du réseau autoroutier, en kilomètres	7	7	7	22(*)	22(*)	22(*)	22(*)	22(*)	22(*)	22(*)
Longueur du réseau de routes nationales, en kilomètres	270	274	290	301(**)	301(**)	301(**)	303(**)	292(**)	296(**)	296(**)
Longueur du réseau Transport en Commun en Site Propre, en kilomètres	–	–	–	9	9	9	9	9	11	11
Longueur du réseau de routes départementales, en kilomètres	600	630	630	630	630	630	630	630	630	630
Longueur du réseau de routes relevant d'autres domanialités (voies communales, ...), en kilomètres	2 300	2 300	nd	nd	nd	nd	nd	nd	nd	nd

(*) y compris 15 km d'échangeurs

(**) y compris 18 km d'échangeurs



LES TRANSPORTS

Le recours important au déplacement en véhicule individuel provoque de multiples impacts sur l'Environnement et le cadre de vie : pollution de l'air, nuisances (bruit, odeurs), dégradation des conditions de vie par allongement des déplacements, dégradation de la sécurité routière. Les indicateurs liés aux immatriculations des véhicules et au mode de déplacement ont pour objectif de quantifier cette pression.

VÉHICULES NEUFS IMMATRICULÉS

Service de la Donnée et des Études Statistiques du Ministère de la Transition Écologique et Solidaire

Intitulé	2005	2006	2007	2008	2009	2010	2011	2012	2013	2014	2015	2016
Nombre de véhicules neufs immatriculés dans l'année	17 664	17 151	17 840	16 768	15 646	15 256	15 325	13 569	13 008	13 324	15 214	16 488
Dont nombre de voitures particulières et commerciales immatriculées dans l'année	14 749	14 132	14 666	13 679	13 142	13 171	12 951	11 524	11 081	11 296	12 935	14 192
Dont nombre de voitures particulières de moins de 6 CV immatriculées dans l'année	7 444	7 026	7 333	6 943	7 573	7 987	7 762	6 975	7 173	7 317	8 452	8 638
Dont nombre de voitures particulières diesel	6 069	6 912	7 861	7 842	7 889	7 789	7 404	6 513	5 978	5 672	5 432	4 873
Nombre d'autobus et autocars	31	94	138	114	66	29	50	74	46	32	67	73
Nombre de camions, camionnettes et véhicules neufs spéciaux	2 860	2 905	3 012	2 949	2 411	2 048	2 313	1 961	1 871	1 934	2 201	2 207
Nombre de tracteurs routiers	24	20	24	26	27	8	11	10	10	9	11	16

PRINCIPAL MODE DE TRANSPORT UTILISÉ EN MARTINIQUE PAR LES PERSONNES QUI ONT UN EMPLOI POUR ALLER TRAVAILLER

INSEE

Intitulé	2010		2011		2012		2014	
	nombre	%	nombre	%	nombre	%	nombre	%
Pas de transport	3 740	2,8	3 712	2,8	3 817	2,9	3 829	2,9
Marche à pied	7 897	5,9	7 536	5,7	7 371	5,6	6 760	5,1
Deux roues	1 926	1,4	1 824	1,4	1 843	1,4	1 745	1,3
Voiture, camion, fourgonnette	107 254	80,7	107 243	81,2	107 273	81,5	107 965	82,2
Transports en commun	12 078	9,1	11 752	8,9	11 320	8,6	11 011	8,5
Ensemble des actifs de 15 ans ou plus ayant un emploi	132 895	100	132 067	100	131 624	100	131 308	100



LES NUISANCES

MOUVEMENTS D'AÉRONEFS

Direction Générale de l'Aviation Civile

Intitulé	2005	2006	2007	2008	2009	2010	2011	2012	2013	2014	2015	2016
Nombre de mouvements d'appareils commerciaux	23 520	24 380	24 574	23 171	20 759	20 993	21 657	19 941	19 809	17 821	20 407	21 419
Nombre de mouvements d'appareils d'aviation générale	22 494	23 415	22 492	22 948	21 920	21 807	20 082	21 830	24 642	29 828	28 819	22 126
Nombre de mouvements d'appareils militaires	309	293	261	306	276	466	252	167	148	110	152	143
Total	46 323	48 088	47 327	46 425	42 955	43 266	41 991	41 938	44 599	47 759	49 378	43 688



LES FOURNISSEURS

LES FOURNISSEURS DE DONNÉES

ADEME(Agence de l'Environnement et de la Maîtrise de l'Énergie)	05 96 63 51 42
ARS (Agence Régionale de Santé)	05 96 60 60 12
BRGM (Bureau de Recherches Géologiques et Minières)	05 96 71 17 70
CEL (Conservatoire du Littoral)	05 96 63 84 40
CBMQ (Conservatoire botanique de Martinique)	05 96 63 49 09
Collectivité Territoriale de Martinique	05 96 59 63 00
DAAF (Direction de l'Alimentation, de l'Agriculture et de la Forêt)	05 96 71 20 40
DEAL (Direction de l'Environnement, de l'Aménagement et du Logement)	05 96 59 57 00
DAC (Direction des Affaires Culturelles)	05 96 60 05 36
DM (Direction de la Mer)	05 96 63 67 30
Direction Générale des Douanes et Droits Indirects	01 57 53 29 01
DGAC (Direction Générale de l'Aviation Civile)	01 58 09 43 21
EDF Martinique	05 96 59 20 00
Fédération des Chasseurs de Martinique	05 96 71 48 56
MTES/CGDD/SOeS (Ministère de la Transition Écologique et Solidaire – Commissariat Général du Développement Durable – Service de l'Observation et des Statistiques)	01 40 81 21 22
INSEE (Institut National de la Statistique et des Études Économiques - service régional de la Martinique)	05 96 60 73 73
MADININAIR (Association Régionale de surveillance de la qualité de l'air en Martinique)	05 96 60 08 48
MTES/DGPR (Ministère de la Transition Écologique et Solidaire – Direction Générale de la Prévention des Risques)	01 40 81 21 22
Météo France	05 96 60 99 66
Observatoire de l'eau	05 96 48 49 25
ODE (Office de l'Eau)	05 96 48 47 20
ONCFS (Office National de la Chasse et de la Faune Sauvage)	05 96 70 41 42
ONF (Office National des Forêts)	05 96 60 70 70
OVSM (Observatoire Volcanique et Sismologique de la Martinique)	05 96 78 41 41
Préfecture de la Martinique	05 96 39 36 00



PREFET DE LA MARTINIQUE

Direction de l'Alimentation, de
l'Agriculture et de la Forêt

République française





**Service Connaissance, Prospective et
Développement Territorial
Pointe de Jaham
97274 Schœlcher Cedex
Tél. : 0596 59 57 00
Fax : 0596 59 58 00**

www.martinique.developpement-durable.gouv.fr