

Fiche de terrain



Pieridae



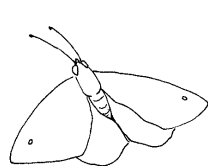
La « Piéride du chou » antillaise
Ascia monuste
Teinte jaune à gris sale
Bout des antennes bleu



Lycaenidae



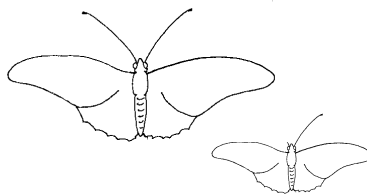
La Piéride blanc lustré
Appias drusilla
Teinte blanche unie et soyeuse.
Bord de l'aile marqué de jaune



Castniidae



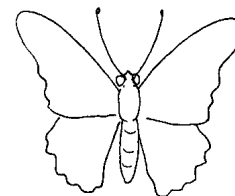
La Piéride orangée
Phoebis agarithe
Teinte orangée
Lignes alaires brunes



Nymphalidae



La Piéride jaune
Phoebis sennae
Teinte jaune
Uni ou marbré de rose chez la femelle



Papilionidae



La Piéride jaune à deux tons
Aphrissa statira statira
Antérieure jaune et blanc
Tête rouge



Hesperidae



Le «Soufré» à trait arqué
Eurema daira
Teinte jaune et blanc
Trait noir chez le mâle



Le «Soufré» bicoloré des Antilles
Eurema venusta
Teinte jaune
Petits points noirs

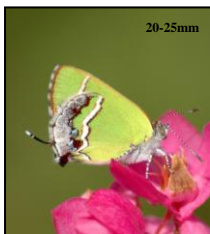
Pieridae
Lycaenidae
Castniidae
Nymphalidae
Papilionidae
Hesperidae



La Thécla brune
Electrostrymon angerona
Double queues
Tache orange et gros point noir



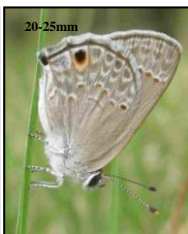
La Thécla bleu-gris
Allosmaitia piplea
Queues
Tache orange et petit point noir



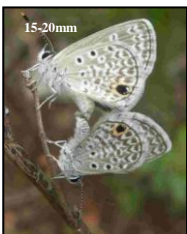
La Thécla verte
Chlorostrymon simaethis
Queues
Teinte verte au dessous



L'Argus gris clair
Leptotes cassius
Marbrures brunes
Lunules bleues



La Lycène sans queue
Strymon bubastus
Quelques taches
Lunule orange



L'Argus minuscule
Hemiargus hanno
Très petite taille
Nombreux points noirs

Thécia
Argus
Lycène
Argus minuscule



Le Castnia du Père Pinchon
Castnia pinchoni
Antérieure brune, point blanc
Postérieure orange et noire

Castnia du Père Pinchon



Le Nacré américain
Agraulis vanillae
Points noirs sur fond orange
Revers nacré



Le Flambé
Dryas iulia
Bordures noires sur fond orange
Ailes très élancées



La Feuille morte des bois de Campêche
Memphis dominicana
Queues
Forme de feuille morte



Le Nymphale cendré
Anartia jatrophae
Teinte blanc cendré
Points noirs et bords orange



Le Monarque
Danaus plexippus
Nervures noires, points blancs
Fond orange



Le Nymphale du Bois-Canon
Historis odius
Très grande taille
Teinte marron

Thécia
Argus
Lycène
Argus minuscule
Castnia du Père Pinchon
Nacré américain
Flambé
Feuille morte des bois de Campêche
Nymphale cendré
Monarque
Nymphale du Bois-Canon



Fiche de terrain



Le Nymphale brun
Junonia evarete
Teinte brune
Espèce de savane



Le Nymphale brun des mangroves
Junonia genoveva
Teinte brune
Espèce de mangrove

MARTINIQUE



Le Papillon des Petites-Antilles
Battus polydamas
Teinte noire, taches blanches
Grand papillon



Heraclides androgeus
Teinte noire ou jaune
Grand papillon

MARTINIQUE

Espèces de la Martinique

- La large Hespérie**, *Astraptus anaphus anaisis* (Godman&Salvin, 1896)
- L'Hespérie verdâtre sans queue**, *Astraptus talus* (Cramer, 1777)
- L'Hespérie du Canna**, *Calpodus ethlius* (Hübner, 1819)
- L'Hespérie à taches orange**, *Epargyreus zestos* (Geyer, 1832)
- L'Hespérie orangée grise**, *Hylephila phyleus* (Drury, 1773)
- L'Hespérie brun-beige à tache carrée**, *Nyctelius nyctelius agari* (Dillon, 1947)
- L'Hespérie brun-beige à tache sagittée**, *Panoquina lucas* (Skinner, 1891)
- L'Hespérie du bord de mer**, *Panoquina panoquinoides* (Skinner, 1891)
- L'Hespérie bleutée**, *Polygonus savigny* (Latreille, 1824)
- L'Hespérie élancée**, *Proteides mercurius angasi* (Godman&Salvin, 1884)
- L'Hespérie gris-clair**, *Pyrgus orcus* (Stoll, 1780)
- L'Hespérie à queues courtes**, *Urbanus obscurus* (Hewitson, 1867)
- L'Hespérie à queues longues**, *Urbanus proteus domingo* (Scudder, 1872)
- L'Hespérie orange**, *Wallengrenia ophites* (Mabille, 1878)

- La Thécla bleu-gris**, *Allosmaitia pilea* (Godman&Salvin, 1896)
- La Thécla verte**, *Chlorostyrymon simaethis* (Drury, 1773)
- La Thécla brune**, *Electrostyrymon angerona* (Godman&Salvin, 1896)
- L'Argus minuscule**, *Hemiargus hanno* (Stoll, 1790)
- L'Argus gris clair**, *Leptotes cassius* (WCramer, 1775)
- La Lycène sans queue**, *Strymon bubastus* (Stoll, 1780)

- Le Nacré américain**, *Agraulis vanillae* (Linné, 1758)
- Le Nymphale centré**, *Anartia jatrophae* (Linné, 1763)
- Le Monarque**, *Danaus plexippus* (Linné, 1758)
- Le Flambé**, *Dryas iulia* (Fabricius, 1775)
- Le Nymphale du Bois-Canon**, *Historis odius* (Fabricius, 1775)
- Le Nymphale brun**, *Junonia evarete* (Cramer, 1779)
- Le Nymphale brun des mangroves**, *Junonia genoveva* (Cramer, 1780)
- La Feuille morte des bois de Campêche**, *Memphis dominicana luciana* (Hall, 1929)

- La Piéride jaune à deux tons**, *Aphrissa statira statira* (Cramer, 1777)
- La Piéride blanc lustré**, *Appias drusilla* (Cramer, 1777)
- La « Piéride du chou » antillaise**, *Ascia monuste* (Linné, 1764)
- Le « Soufré » à trait arqué**, *Eurema daira* (Cramer, 1777)
- Le « Soufré » bicolore des Antilles**, *Eurema venusta* (Boisduval, 1836)
- La Piéride orangée**, *Phoebis agariithe* (Boisduval, 1836)
- La Piéride jaune**, *Phoebis sennae* (Linné, 1758)

- Le Castnia du Père Pinchon**, *Castnia pinchoni* Pierre, 2003

- Le Papillon des Petites-Antilles**, *Battus polydamas* (Linné, 1758)
- Heraclides androgeus** (Cramer, 1775)

Occasionnels ou disparu :
Le Diadème, *Hypolimnna misippus* (Linné, 1764) ; **La Belle-dame**, *Vanessa cardui* (Linné, 1758)
Le Flambeau nacré, *Dione juno* (Cramer, 1779)



L'Hespérie orange
Wallengrenia ophites
Teinte orange unie



L'Hespérie orangée grise
Hylephila phyleus
Teinte orange avec taches



L'Hespérie brun-beige à tache carrée
Nyctelius nyctelius agari
Teinte brune et marbrée



L'Hespérie du Canna
Calpodus ethlius
Teinte brune avec des taches blanches

MARTINIQUE



L'Hespérie brun-beige à tache sagittée
Panoquina lucas
Forme allongée, taches claires



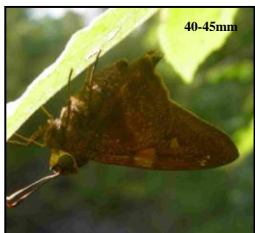
L'Hespérie du bord de mer
Panoquina panoquinoides
Nervures claires
Espèce de littoral



L'Hespérie bleutée
Polygonus savigny
Dessus bleuté
Taches blanches



L'Hespérie verdâtre sans queue
Astraptus talus
Reflets verts, sans queue



L'Hespérie à taches orange
Epargyreus zestos
Fond brun, taches orange



L'Hespérie élancée
Proteides mercurius
Ailes très élancées, marbrées



La large Hespérie
Astraptus anaphus
Fond brun, lignes sombres



L'Hespérie à queues longues
Urbanus proteus domingo
Reflets verts, longues queues



L'Hespérie à queues courtes
Urbanus obscurus
Brun foncé, queues moyennes



L'Hespérie gris-clair
Pyrgus orcus
Maillage noir et blanc

MARTINIQUE



Martinique Entomologie :

32 route du fleuri-noël,
Moutte
97200 Fort-de-France

martinique.entomologie@gmail.com