

STONY CORAL TISSUE LOSS DISEASE



**PRÉFET
DE LA
MARTINIQUE**

*Liberté
Égalité
Fraternité*

**Direction de l'environnement,
de l'aménagement et du logement
de Martinique**

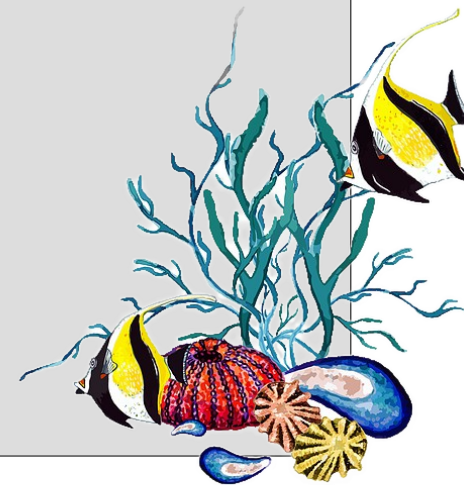
CEB – 27/01/2020

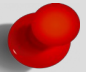
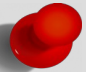


Sabrina MUNIER / SPEB/BNP

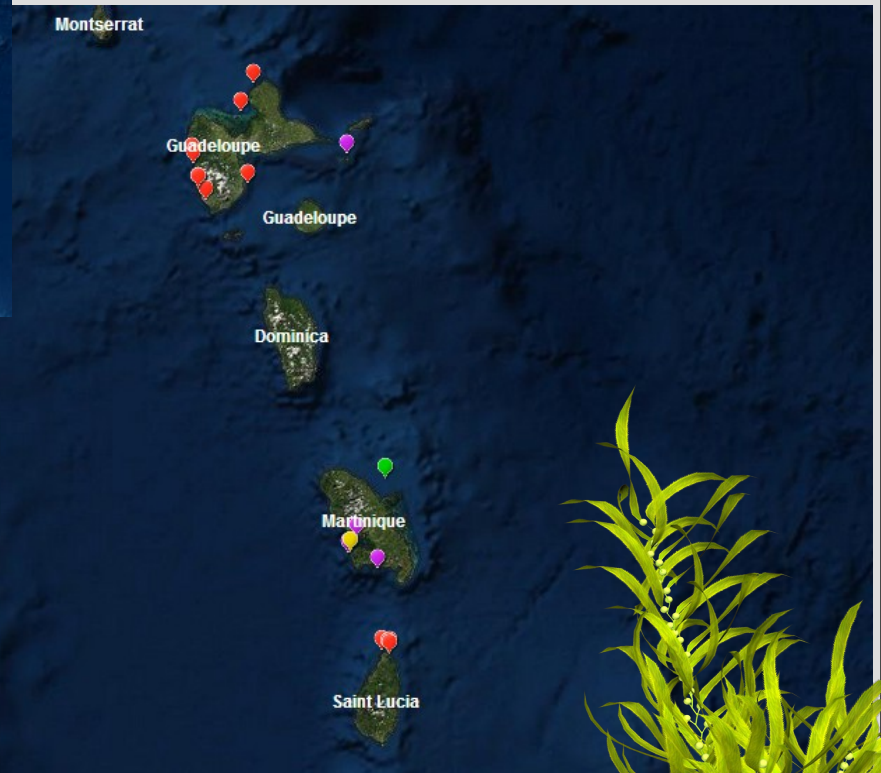
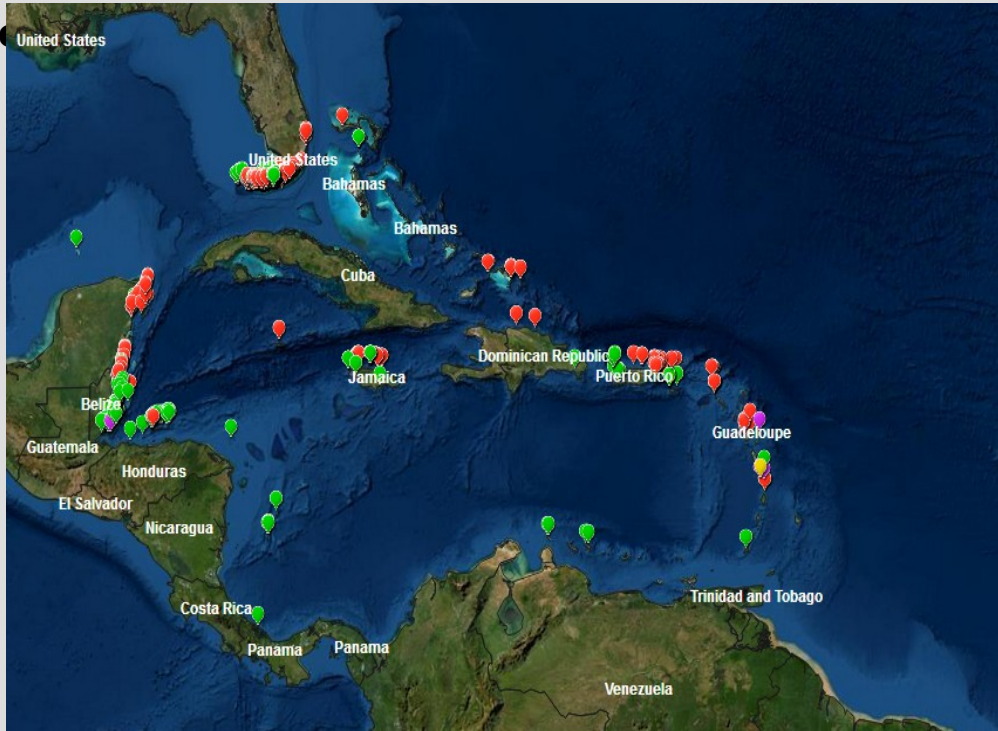
De quoi parle t-on ?

- Maladie corallienne lié à la perte de tissu sur les coraux durs de la Caraïbe
- Maladie mortelle pour les coraux
- Première apparition en 2014 en Floride
- Origine inconnue certainement anthropique
- Cause probablement bactérienne



- 
- 
- Propagation par contact direct ou par l'eau (courant, eaux de ballast...)
 - Propagation très rapide et grosse prévalance
 - Espèces particulièrement sensibles (>20)
 - Présence confirmée en St Martin, St Thomas, Guadeloupe, Dominique, République dominicaine, Martinique





• Espèces sensibles :



Eusmilia fastigiata



Dentrogrya cylindrus



Meandrina meandrites



Dichocoenia stokesii



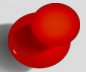
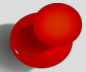
Diploria labyrinthiformis

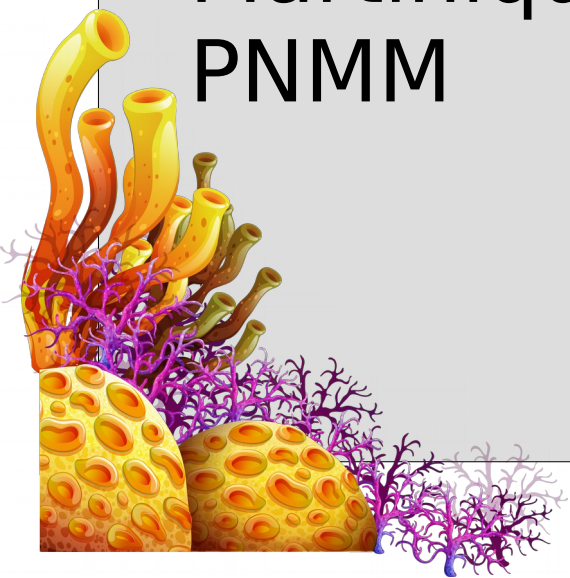


Montastraea cavernosa



Siderastra siderea

- 
- 
- Etude en cours en Guadeloupe
 - Présence sur l'ensemble des stations DCE sauf Marie Galante
 - Fort taux de mortalité
 - Groupe de travail mis en place en Martinique : ODE, IFREMER, DEAL, DM, PNMM



• Que peut-on faire ?



Sensibiliser les acteurs du milieu marin

Avertissement à tous les plongeurs! Une maladie d'une gravité jamais vue auparavant menace les coraux des Caraïbes

Elle attaque les coraux durs et les scientifiques l'appellent « la maladie de la perte de tissu corallien sur coraux durs »

Cette maladie corallienne d'origine hydrique peut se propager par contact. La situation est urgente, mais les coraux sont résilients si on leur donne la possibilité et les conditions favorables à leur croissance et à leur survie.

Corail dur sain **Corail dur malade**

aidons à protéger l'océan

Aidez à freiner la propagation **Décontaminez votre équipement**

Ne touchez jamais les coraux **Louez de l'équipement local** **Plongez sur des récifs sains**

Plonger **TREMPER 10 minutes** **ÉLIMINATION**

Rincer **SECHER À L'AIR LIBRE**

Les agents pathogènes peuvent survivre sur le matériel de plongée et d'équipement. Ces derniers peuvent donc transmettre des maladies entre récifs locaux mais aussi internationalement.

Quels sont les endroits touchés par la maladie?

MPAconnect **AGRRRA** **AGRRRA**

Avertissement à tous les plongeurs! Une maladie d'une gravité jamais vue auparavant menace les coraux des Caraïbes

Elle attaque les coraux durs et les scientifiques l'appellent « la maladie de la perte de tissu corallien sur coraux durs »

Cette maladie corallienne d'origine hydrique peut se propager par contact. La situation est urgente, mais les coraux sont résilients si on leur donne la possibilité et les conditions favorables à leur croissance et à leur survie.

aidons à protéger l'océan

La présence de la maladie sur les récifs est normale, touchant 2 à 3 % des coraux

CORAIL DUR MORT **CORAIL DUR MALADE** **CORAIL DUR SAIN**

LES CORAUX MOUS ET LES CORAUX BLANCHIS NE SONT PAS SENSIBLES

Prenez des photos Notez le site de plongée, l'emplacement des coraux et la date Partagez les informations avec

MPAconnect **AGRRRA** **AGRRRA**

Guide MPAConnect pour la détection de la maladie corallienne liée à la perte de tissu (Stony Coral Tissue Loss Disease ou SCTLTD) sur les coraux durs des récifs coralliens des Caraïbes

Soyez vigilant! Une nouvelle maladie corallienne mortelle est l'une des plus menaçantes des coraux durs.

Perte totale de tissu touché par la maladie

Espèces particulièrement sensibles

Propagation rapide **Prévalence élevée et mortalité**

Que peuvent faire les gestionnaires?

1. Surveiller les récifs les plus sensibles à l'arrivée de nouvelles espèces, notamment dans les zones de récifs de coraux durs.
2. Surveiller les sites sensibles aux agents pathogènes, notamment dans les zones de récifs de coraux durs.
3. Surveiller les récifs les plus sensibles à l'arrivée de nouvelles espèces, notamment dans les zones de récifs de coraux durs.
4. Informer votre équipe de plongée et les visiteurs sur les symptômes de la maladie.
5. Informer les participants, notamment en montrant la récurrence de la maladie.
6. Prévenir la propagation en évitant de transporter du matériel de plongée, notamment des palmiers, sur les sites non touchés.
7. Promouvoir la gestion des sites de récifs de coraux durs.
8. Prendre des mesures pour réduire la mortalité des coraux touchés.

MPAconnect **AGRRRA** **AGRRRA**



Suivre l'arrivée de la SCTLD

Lancer une étude et un protocole de suivi des population de coraux et le cas échéant, suivre la propagation de la maladie sur les récifs



Qu'est ce qui est fait ailleurs ?



Traitement par antibiotique



Transplantation de coraux



Merci pour votre attention

